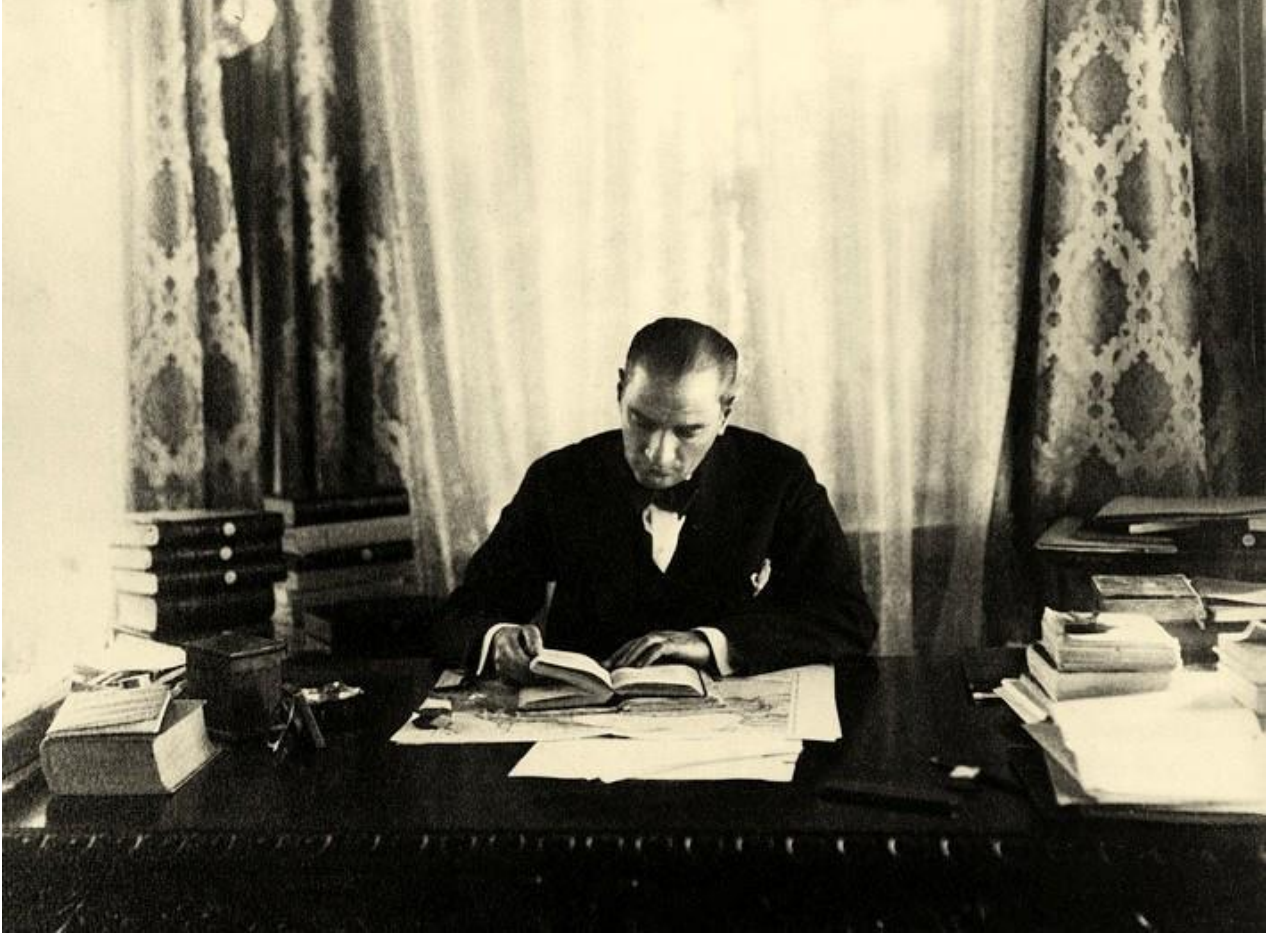




T.C.
ERCİŞ KAYMAKAMLIĞI
ERCİŞ BİLİM VE SANAT MERKEZİ MÜDÜRLÜĞÜ



2024-2028 STRATEJİK PLANI



“En mühim ve feyizli vazifelerimiz millî eğitim işleridir. Millî eğitim işlerinde mutlaka muzaffer olmak lâzımdır. Bir milletin hakikî kurtuluşu ancak bu suretle olur.”

M. Kemal ATATÜRK



İSTİKLAL MARŞI

*Korkma! Sönmez bu şafaklarda yüzen al sancak,
Sönmeden yurdumun üstünde tüten en son ocak.
O benim milletimin yıldızıdır, parlayacak;
O benimdir, o benim milletimindir ancak.*

*Çatma, kurban olayım, şehreni ey nazlı hilal!
Kahraman ırkıma bir gül; ne bu şiddet, bu celal?
Sana olmaz dökülen kanlarımız sonra helal...
Hakkıdır, Hakk'a tapan milletimin istiklal.*

*Ben ezelden beridir hür yaşadım, hür yaşarım,
Hangi çılgın bana zincir vuracakmış? Şaşarım,
Kükremiş sel gibiyim, bendimi çiğner, aşarım,
Yırtarım dağları, enginlere sığmam, taşarım.*

*Garbın afakını sarmışsa çelik zırhlı duvar,
Benim iman dolu göğsüm gibi serhaddim var.
Ulusun, korkma! Nasıl böyle bir imanı boğar,
"Medeniyet" dediğin tek dişi kalmış canavar?*

*Arkadaş! Yurduma alşakları uğratma sakın,
Siper et gövdeni, dursun bu bayasızca akın.
Doğacaktır sana vadettiği günler Hakk'ın,
Kim bilir, belki yarın belki yarından da yakın.*

*Bastığın yerleri "toprak" diyerek geçme, tanı,
Düşün altındaki binlerce kefensiz yatanı.
Sen şehit oğlusun, incitme, yazıktır atanı,
Verme, dünyaları alsan da bu cennet vatanı.*

*Kim bu cennet vatanın uğruna olmaz ki feda?
Şüheda fışkıracak, toprağı sıksan şüheda.
Canı, cananı, bütün varımı alsın da Hüda,
Etmesin tek vatanımdan beni dünyada cüda.*

*Rubumun senden İlahi, şudur ancak emeli:
Değmesin mabedimin göğsüne namahrem eli.
Bu ezanlar, ki şehadetleri dinin temeli,
Ebedi, yurdumun üstünde benim inlemeli.*

*O zaman vecdile bin secde eder, varsa taşım,
Her cerihamdan, İlahi, boşanıp kanlı yaşım,
Fışkırır rubumücerret gibi yerden naaşım,
O zaman yükselerek arşa değer belki başım.*

*Dalgalar sen de şafaklar gibi ey şanlı hilal!
Olsun artık dökülen kanlarımın hepsi helal.
Ebediyen sana yok, ırkıma yok izmihlal.
Hakkıdır, hür yaşamış bayrağımın hürriyet;
Hakkıdır, Hakk'a tapan milletimin istiklal.*

Mehmet Akif Ersoy

Okul/Kurum Bilgileri



İli: VAN		İlçesi: Erciş	
Adres:	Sahilkent Mah. 1 Nisan Cad. No:2 Atakan Çelik Kültür Merkezi İçİ Erciş/Van		
Telefon Numarası:	432 502 79 00	Faks Numarası:	-
e-Posta Adresi:	767099@meb.k12.tr	Web sayfası adresi:	http://ercisbilsem.meb.k12.tr
Kurum Kodu:	767099	Öğretim Şekli:	İkili Eğitim (Hafta içi sabah - akşam)



Kurum Müdürü Sunusu

Stratejik planlama bir kurumun kendini ne olduğunu ne olmak istediğini ve gelecek 5-10 yıl içerisinde nasıl bir yol izleyerek hedeflerine varacağını bildiren bir yol haritasıdır. Stratejik planlama eski deneyimleri görmeye ve yeni fırsatları ortaya çıkarmaya, öncelikleri belirlemeye yarayan bir süreçtir. Ayrıca, stratejik planlama personelin yönetime katılmasına fırsat verir, zaman ve maddi kaynakların israfını önler ve genel anlamda daha kaliteli hizmet üreterek kurumu düşlenen en üst noktalara çıkarır.

Stratejik planımızın uygulanması ve hedeflerimize ulaşmamız noktasında; çevre şartları gözetilmiş ve kurumun hedefleri buna göre belirlenmiştir. Kurum çalışanları da bu hedefe ulaşmayı sağlayacak şekilde görevlendirilmiş, tam bir koordinasyon sağlanmıştır.

Eğitim kurumlarının yönetsel anlamda başarılı olabilmeleri yönetimin planlama, örgütlenme, eşgüdümleme, yöneltme ve denetim fonksiyonlarını yeni yönetim yaklaşımlarındaki ilkelere uygun olarak yerine getirebilmelerine bağlıdır. Bu açıdan planlama basamağı da yönetim süreçlerinin başında yer almasından dolayı oldukça önemlidir.

Öncelikle kurumumuzdaki herkesin stratejik planın ne olduğunu, diğer planlardan farkını, kuruma ve kendilerine ne gibi katkı sağlayacağını öğrenmelerini sağladık. Böylelikle stratejik planımızın anlaşılması ve uygulanması aşamasında karşılaşılabileceğimiz tüm sıkıntıları bertaraf ettik.

Stratejik planlama sürecinin en zor ve en önemli yönlerinden birisi kurum misyonu belirlemektir. “Kurum olarak biz kimiz?”, “Neden varız?”, “Burada ne yapmak için varız?”, “Kimlere hizmet ederiz?”, “Kurum olarak görevlerimizi nasıl yerine getiririz?”, “Kurumumuzun çözmesi gereken problemler nelerdir?” gibi sorulara cevap vererek kurum misyonumuz belirledik. Aynı şekilde “Nereye ulaşmak istiyoruz?”, “Şu anda sunduğumuz en önemli hizmet nedir, beş yıl içerisinde bunları geliştirmek için neler yapabiliriz?” sorularına cevap vererek te vizyonumuzu belirledik.

Kurumumuza ait bu planın hazırlanmasında her türlü özveriye gösteren ve sürecin tamamlanmasına katkıda bulunan idarecilerimize, öğretmenlerimize, velilerimize, stratejik planlama ekiplerimize, İlçe Milli Eğitim Müdürlüğümüz Strateji Geliştirme Bölümü çalışanlarına teşekkür ediyorum. Stratejik planımızın başarılı bir şekilde uygulanmasını ve sonucunda kurumumuzun başarısının daha da artmasını temenni eder tüm personelimize başarılar dilerim.

M.Mevlüt ÇELEBİ
Merkez Müdürü

İÇİNDEKİLER

İçindekiler Tablosu

T.C.....	1
ERCİŞ KAYMAKAMLIĞI.....	1
ERCİŞ BİLİM VE SANAT MERKEZİ MÜDÜRLÜĞÜ.....	1
İÇİNDEKİLER.....	1
TANIMLAR.....	3
1.1. Strateji Geliştirme Kurulu ve Stratejik Plan Ekibi.....	4
1.2. Planlama Süreci:.....	4
2.1. Kurumsal Tarihçe.....	6
2.2. Uygulanmakta Olan Stratejik Planın Değerlendirilmesi.....	6
2.3. Yasal Yükümlülükler ve Mevzuat Analizi.....	6
2.4. Üst Politika Belgeleri Analizi.....	7
2.5. Faaliyet Alanları ile Ürün/Hizmetlerin Belirlenmesi.....	8
2.6. Paydaş Analizi.....	9
Öğretmen Anketi Sonuçları:.....	14
Veli Anketi Sonuçları:.....	14
2.7.Okul/Kurum İçi Analiz.....	16
2.7.2. İnsan Kaynakları.....	17
2.7. Çevre Analizi (PESTLE).....	23
2.8. GZFT Analizi.....	26
2.9. Tespit ve İhtiyaçların Belirlenmesi.....	27
3. GELECEĞE BAKIŞ.....	28
3.1. Misyon.....	28
Hedef kitlesindeki öğrenciler arasında; zekâ, yaratıcılık, sanat, liderlik kapasiteleri veya özel.....	28
akademik alanlarda yaşatlarına göre yüksek düzeyde performans gösteren ve konunun uzmanları.....	28
tarafından üstün veya özel yetenekli olduğu belirlenen öğrencilere yaşantısal bir eğitim vermek.....	28
3.2. Vizyon.....	28
Hedef kitlesindeki üstün veya özel yetenekli öğrencilerin, bireysel yeteneklerinin farkında.....	28
olmalarını ve kapasitelerini geliştirerek en üst düzeyde kullanmalarını sağlayarak onların.....	28
erken dönem bilim ve sanat insanları olarak yetişmelerine olanak sağlamak.....	28
3.3. Temel Değerler.....	28
3.4. Amaç ve Hedeflere İlişkin Mimari.....	29
4. MALİYETLENDİRME.....	41
5. İZLEME VE DEĞERLENDİRME.....	42
EKLER.....	43
Ek-3 Paydaş Anketleri.....	44

TABLolar

- Tablo 1. **Strateji Geliştirme Kurulu ve Stratejik Plan Ekibi Tablosu**
- Tablo 2. **Yasal Yükümlülükler ve Mevzuat Tablosu**
- Tablo 3. **Üst Politika Belgeleri Analizi Tablosu**
- Tablo 4. **Faaliyet Alanı-Ürün/Hizmet Listesi**
- Tablo 5. **Paydaş Tablosu**
- Tablo 6. **Paydaşların Önceliklendirilmesi**
- Tablo 7. **Paydaş-Ürün/Hizmet Matrisi**
- Tablo 8. **Paydaş Görüşlerinin Alınmasına İlişkin Çalışmalar**
- Tablo 9. **Öğrenci Anket formu**
- Tablo 10. **Öğretmen Anket Formu**
- Tablo 11. **Veli Anket Formu**
- Tablo 12. **Teşkilat Şeması**
- Tablo 13. **Okul/Kurumlarda Oluşturulan Komisyon ve Kurullar**
- Tablo 14. **Çalışanların Görev Dağılımı**
- Tablo 15. **İdari Personelin Hizmet Süresine İlişkin Bilgiler**
- Tablo 16. **Okul/Kurumda Oluşan Yönetici Sirkülasyonu Oranı**
- Tablo 17. **Öğretmen, Öğrenci, Derslik Sayıları**
- Tablo 18. **Branş Bazında Öğretmen Norm, Mevcut, İhtiyaç Sayıları**
- Tablo 19. **Yardımcı Personel/Destek Personeli Sayısı**
- Tablo 20. **Çalışanların Görev Dağılımı**
- Tablo 21. **Okul/kurum Rehberlik Hizmetleri**
- Tablo 22. **Okul Binasının Fiziki Durumu**
- Tablo 23. **Teknolojik Araç-Gereç Durumu**
- Tablo 24. **Kaynak Tablosu**
- Tablo 25. **Harcama Kalemleri**
- Tablo 26. **Gelir-Gider Tablosu**
- Tablo 27. **PEST-E Analizi**
- Tablo 28. **Üst Politika Belgeleri**
- Tablo 29. **GZFT Listesi**
- Tablo 30. **Tespit ve İhtiyaçları Belirlenmesi**
- Tablo 31. **Amaç, Hedef, Gösterge ve Stratejilere İlişkin Kartlar**
- Tablo 32. **Tahmini Maliyetler (TL)**

TANIMLAR

Alan/disiplin: Öğretim konusu olan veya olabilecek bilgilerin bütünü, bilim dalını, program uygulama tablosunda mevcut bulunan alınması zorunlu temel alanlar ve seçmeli alanları,

Bakanlık: Millî Eğitim Bakanlığı,

Bilim ve sanat merkezi kayıt bölgesi: Birden fazla bilim ve sanat merkezi bulunan il ve ilçelerde bilim ve sanat merkezlerinin öğrenci kayıt ve nakil işlemlerini gerçekleştirecekleri bölgeyi,

BİLSEM: Bilim ve sanat merkezini,

BİLSEM modülü: Bilim ve sanat merkezi yönetim bilgi sistemini,

Bireyselleştirilmiş eğitim programı (BEP): Özel yetenekli bireylerin bilim ve sanat merkezlerinde takip ettikleri program esas alınarak gelişim özellikleri, eğitim ihtiyaçları, performansları doğrultusunda hedeflenen amaçlara yönelik hazırlanan ve bu bireylere verilecek destek eğitim hizmetlerini de içeren özel eğitim programını,

Bireysel yetenekleri fark ettirme programı (BYF): Genel zihinsel yetenek alanından tanılanan ve destek eğitim programını tamamlayan öğrencilerin bireysel yeteneklerini fark etmeleri amacıyla yürütülen eğitim programını,

Danışman öğretmen: Öğrencinin proje üretimi ve yönetimi programı aşamasında birlikte çalıştığı danışman öğretmeni,

Danışman rehber öğretmen: Öğrencilerin zihinsel, fiziksel, sosyal ve duygusal gelişimlerini izlemek; devam ettiği örgün eğitim kurumu, aile ve çevresi ile olumlu iletişim kurmalarına destek olmak üzere görevlendirilen danışman rehber öğretmeni,

Destek eğitim programı: Genel zihinsel yetenek alanından tanılanan öğrencilerin tüm alan/disiplinlerle ilişkilendirilerek yürütülen eğitim programını,

Etkinlik: İlgili alan/disiplinlerde hazırlanmış çerçeve planlar doğrultusunda bilim ve sanat merkezinde veya bilim ve sanat merkezi dışında yürütülen eğitim faaliyetlerini,

Genel Müdürlük: Millî Eğitim Bakanlığı Özel Eğitim ve Rehberlik Hizmetleri Genel Müdürlüğünü,

Öğrenci dosyası: Öğrencinin BİLSEM'e kayıt ve merkez değiştirme belgelerinin, öğrenci velisiyle yapılan yazışmalarının, programlar içeriğinde ders/alan seçim evraklarının ve rehberlikle ilgili her türlü kayıtların yer aldığı dosyayı,

Özel yetenekleri geliştirme programı (ÖYG) : Müzik ve görsel sanatlar yetenek alanından uyum programını, genel zihinsel yetenek alanından ise bireysel yetenekleri fark ettirme programını tamamlayan öğrencilerin özel yeteneklerini geliştirmek amacıyla yürütülen eğitim programını,

Program uygulama tablosu: Bilim ve sanat merkezinde uygulanan eğitim programlarının saat, süre, grup öğrenci sayısı, alan, yetenek geliştirme atölyeleri, seçmeli alan ve açıklamalarını gösterir tabloyu,

Proje: Öğrencilerin ilgi, istek ve yetenekleri doğrultusunda bir alanda/konuda inceleme, araştırma ve yorum yapmak, görüş geliştirmek, yeni bilgilere ulaşmak, özgün düşünce üretmek ve çıkarımlarda bulunmak amacıyla danışman öğretmen rehberliğinde grupta ya da bireysel olarak yapacakları çalışmaları,

Proje üretimi ve yönetimi programı: Öğrencilerin ilgi, istek ve yetenekleri doğrultusunda bir alanda/disiplinde danışman öğretmen rehberliğinde bireysel olarak veya grupta yürüttükleri eğitim programını,

Uyum programı: BİLSEM'e yeni kaydı yapılan öğrencilerin sosyal ve psikolojik gelişimleri hakkında bilgi sahibi olmak ve bu öğrencilere bilim ve sanat merkezini tanıtmak için yürütülen eğitim programını,

Veli: Öğrencilerin anne/babasını ya da yasal sorumluluğunu üstlenen kişiyi,

Yetenek alanı: Özel yetenekli öğrencinin tanılandığı genel zihinsel yetenek alanı, görsel sanatlar yetenek alanı ve müzik yetenek alanını,

Yetenek geliştirme atölyeleri (YGA): Bilim ve sanat merkezlerinin temel alanları dışında öğrencilerin keşfetme, bağımsız düşünme, fikirlerini ifade etme imkânı sağlayan ve ürün odaklı yürüttükleri tüm eğitim ve öğretim çalışmalarını ifade eder.

1. GİRİŞ VE STRATEJİK PLANIN HAZIRLIK SÜRECİ

1.1. Strateji Geliştirme Kurulu ve Stratejik Plan Ekibi

Kurumumuzun Strateji Geliştirme Kurulu; Merkez Müdürü, 1 Müdür Yardımcısı, Okul Aile Birliği Başkanı, 1 Okul Aile Birliği Yönetim Kurulu Üyesi ve 1 öğretmen olmak üzere toplam 5 kişiden oluşmaktadır.

Okulumuz Stratejik Plan Hazırlama Ekibi; okulumuzda 1 müdür yardımcısı bulunduğundan kurumumuz müdür yardımcısı başkanlığında hazırlık programındaki usul ve esaslara uygunluk sağlanması amacıyla stratejik yönetim süreci ile ilgili bilgi birikimine sahip öğretmenlerden üç öğretmen üye ile bir veli üye olmak üzere toplamda beş kişiden oluşmaktadır.

1.2. Planlama Süreci:

2024-2028 dönemi stratejik plan hazırlanması süreci Üst Kurul ve Stratejik Plan Ekibinin oluşturulması ile başlamıştır. Ekip tarafından oluşturulan çalışma takvimi kapsamında ilk aşamada durum analizi çalışmaları yapılmış ve durum analizi aşamasında paydaşlarımızın plan sürecine aktif katılımını sağlamak üzere paydaş anketi, toplantı ve görüşmeler yapılmıştır. Durum analizinin ardından geleceğe yönelim bölümüne geçilerek kurumumuzun amaç, hedef, gösterge ve eylemleri belirlenmiştir. Çalışmaları yürüten ekip ve kurul bilgileri altta verilmiştir.

Tablo 1. Strateji Geliştirme Kurulu ve Stratejik Plan Ekibi Tablosu

Strateji Geliştirme Kurulu		Stratejik Plan Hazırlama Ekibi	
Adı Soyadı	Unvanı	Adı Soyadı	Unvanı
M.Mevlüt ÇELEBİ	Merkez Müdürü	Adem TAŞ	Müdür Yardımcısı
Adem TAŞ	Müdür Yardımcısı	Veysel DOKUMACI	Öğretmen
Metin ÇETİN	Okul Aile Birliği Başkanı	Volkan KEKLİK	Öğretmen
Tuğba DEVECİ	Okul Aile Birliği Yönetim Kurulu Üyesi	Serkan KAYA	Öğretmen
Feyza Munise ERTUNÇ	Öğretmen	İrfan BÜYÜKTEPE	Veli

2. DURUM ANALİZİ

Stratejik planlama sürecinin ilk adımı olan durum analizi, kurumumuzun “şu an neredeyiz?” sorusuna cevap vermektedir. Kurumumuzun geleceğine yönelik amaç, hedef ve stratejiler geliştirebilmesi için öncelikle mevcut durumda hangi kaynaklara sahip olduğu ya da hangi yönlerinin eksik olduğu ayrıca kurumumuzun kontrolü dışındaki olumlu ya da olumsuz durumların neler olduğu değerlendirilmiştir. Dolayısıyla bu analiz kurumumuzun kendisini ve çevresini daha iyi tanımasına yardımcı olacak ve stratejik planın sonraki aşamalarından daha sağlıklı sonuçlar elde edilmesini sağlayacaktır.

Durum analizi bölümünde, aşağıdaki hususlarla ilgili analiz ve değerlendirmeler yapılmıştır;

- Kurumsal tarihçe
- Uygulanmakta olan planın değerlendirilmesi
- Mevzuat analizi
- Üst politika belgelerinin analizi
- Faaliyet alanları ile ürün ve hizmetlerin belirlenmesi
- Paydaş analizi
- Kuruluş içi analiz
- Dış çevre analizi (Politik, ekonomik, sosyal, teknolojik, yasal ve çevresel analiz)
- Güçlü ve zayıf yönler ile fırsatlar ve tehditler (GZFT)analizi
- Tespit ve ihtiyaçların belirlenmesi

2.1. Kurumsal Tarihçe

Erciş Bilim ve Sanat Merkezi, Erciş'te 2020 yılında açılan kurumlardan bir tanesidir. Erciş Bilim ve Sanat Merkezi, Van Valiliği'nin 26/03/2021 tarih ve E-32420157-160.99-23089800 sayılı bina değişikliği onayı ile Erciş İlçesi Sahilkent Mahallesi 1 Nisan Caddesinde faaliyet gösteren Atakan Çelik Kültür Merkezinin giriş katında eğitim öğretimine başlamıştır.

Kurumumuzda resim, müzik, akıl oyunları atölyeleri, bilişim teknolojileri, yabancı dil, sosyal bilgiler, rehberlik ve matematik sınıfı olmak üzere 7 derslik bulunmaktadır. Okulumuzda çeşitli programlara devam eden toplamda 40 öğrenci, 7 öğretmen ve 2 idareci bulunmaktadır. Bakanlığımızın her yıl yapmış olduğu özel yetenekleri öğrencileri tanılama süreci sonucunda seçilen öğrencilerden merkezimizde kayıtlı bulunanlar kendi okul saatlerinin dışındaki zaman dilimlerinde haftada 4-8 saat genel yetenek ya da resim, müzik gibi tanılanmış oldukları yetenek alanlarından derse katılmaktadır. İlkokul 2. sınıftan lise birinci sınıfa kadar (2023-2024 Eğitim Öğretim Yılı.) geniş bir yaş aralığında öğrenci grubu merkezimizden yararlanmaktadır. Merkezimizde, MEB öğretim programından hareketle Özel Eğitim ve Rehberlik Hizmetleri Genel Müdürlüğü tarafından hazırlanmış olan öğretim programları aracılığıyla özel yetenekli öğrencilere yönelik zenginleştirilmiş etkinlikler uygulanmaktadır. Öğrencilerimiz resim, müzik, matematik, akıl ve zekâ oyunları, yabancı dil gibi alanlarında ulusal ve uluslararası düzeyde yarışmalara katılarak kurumumuzu temsil etmektedirler. Kurum yöneticilerimiz tezsiz yüksek lisans eğitimini tamamlamış olmakla beraber, öğretmenlerimizin biri yüksek lisans eğitimini tamamlamıştır. Öğretmenlerimizin tamamı proje yazma ve yürütme konusunda meraklı, istekli ve tecrübelidir.

2.2. Uygulanmakta Olan Stratejik Planın Değerlendirilmesi

Erciş Bilim ve Sanat Merkezi 2020-2021 Eğitim Öğretim yılında faaliyetlerine başlamış olup her eğitim öğretim yılı sonunda stratejik plandaki gerekli analizler yapılmıştır. 2024-2028 stratejik planı kurumumuza ait ikinci stratejik plan olacaktır.

2.3. Yasal Yükümlülükler ve Mevzuat Analizi

Bilim ve Sanat Merkezleri, MEB Özel Eğitim Rehberlik ve Danışma Hizmetleri Genel Müdürlüğü bünyesinde açılmıştır. Yasal dayanakları aşağıdaki Tablo' da gösterilmektedir.

Tablo 2. Yasal Yükümlülükler ve Mevzuat Tablosu

Sıra No	Referans Kaynağının Adı
1	1739 sayılı Milli Eğitim Temel Kanunu
2	222 sayılı İlköğretim ve Eğitim Kanunu
3	3797 sayılı Milli Eğitim Bakanlığının Teşkilat ve Görevleri hakkında Kanunu
4	4306 sayılı İlköğretim ve Eğitim Kanunu
5	5378 sayılı Özürlüler ve Bazı Kanun ve Kanun Hükmünde Kararnamelerde Değişiklik Yapılması Hakkında Kanun
6	573 sayılı Özel Eğitim Hakkında Kanun Hükmünde Kararname
7	Milli Eğitim Bakanlığı Okul Öncesi Eğitim Kurumları Yönetmeliği ile Özel Eğitim Hizmetleri Yönetmeliği
8	Bilim Sanat Merkezleri Yönergesi

2.4. Üst Politika Belgeleri Analizi

Tablo 3. Üst Politika Belgeleri Analizi Tablosu

Üst Politika Belgesi	İlgili Bölüm/Referans	Verilen Görev/İhtiyaçlar
5018 sayılı Kamu Mali Yönetimi ve Kontrol Kanunu	9.Madde, 41.Madde	Kurum Faaliyetlerinde bütçenin etkin ve verimli kullanımı Stratejik Plan Hazırlama İzleme ve Değerlendirme Çalışmaları
30344 sayılı Kamu İdarelerinde Stratejik Plan Hazırlamaya İlişkin Usul ve Esaslar Hakkında Yönetmelik (26 Şubat 2018)	Tümü	5 yıllık hedefleri içeren Stratejik Plan hazırlanması
MEB 12. Kalkınma Plan Politika Önerileri	Önerilen politikalar	Hedef ve Stratejilerin Belirlenmesi
MEB Kalite Çerçevesi	Tümü	Hedef ve Stratejilerin Belirlenmesi
MEB 2023 Bütçe Yılı Sunuşu	Tümü	Bütçe çalışmaları
Öğretmen Strateji Belgesi	Tümü	Hedef ve Stratejilerin Belirlenmesi
2022-2023 MEB İstatistikleri	Örgün Eğitim İstatistikleri	Hedef ve Göstergelerin Belirlenmesi
Kamu İdareleri İçin Stratejik Plan Hazırlama Kılavuzu	Tümü	5 yıllık hedefleri içeren Stratejik Plan hazırlanması
MEB 2024-2028 Stratejik Planı	Tümü	MEB Politikaları Konusunda Taşra Teşkilatına Rehberlik
Kamu İdarelerince Hazırlanacak Performans Programları Hakkında Yönetmelik	Tümü	5 yıllık kurumsal hedeflerin Her bir mali yıl için ifade edilmesi
Kamu İdarelerince Hazırlanacak Faaliyet Raporu Hakkında Yönetmelik	Tümü	Her bir mali yıl için belirlenen hedeflerin gerçekleşme durumlarının tespiti, raporlanması
Van İl Milli Eğitim Müdürlüğü 2024- 2028 Stratejik Planı	Tümü	Amaç, hedef, göstergede stratejilerin belirlenmesi
Erciş İlçe Milli Eğitim Müdürlüğü 2024- 2028 Stratejik Planı	Tümü	Amaç, hedef, göstergede stratejilerin belirlenmesi

2.5. Faaliyet Alanları ile Ürün/Hizmetlerin Belirlenmesi

Tablo 4. Faaliyet Alanı-Ürün/Hizmet Listesi

Faaliyet Alanı	Ürün/Hizmetler
A-Eğitim-Öğretim Hizmetleri	<ol style="list-style-type: none">1. Eğitim-öğretim iş ve işlemleri2. Ders Dışı Faaliyet İş ve İşlemleri3. Özel Eğitim Hizmetleri4. Kurum Teknolojik Alt yapı Hizmetleri5. Anma ve Kutlama Programlarının Yürütülmesi6. Sosyal, Kültürel, Sportif Etkinlikler7. Öğrenci İşleri (kayıt, nakil, ders programları vb.)8. Zümre Toplantılarının Planlanması ve Yürütülmesi
B-Stratejik Planlama, Araştırma,Geliştirme	<ol style="list-style-type: none">1. Stratejik Planlama İşlemleri2. İhtiyaç Analizleri3. Eğitime İlişkin Verilerin Kayıtlanması4. Araştırma-Geliştirme Çalışmaları5. Projeler Koordinasyon6. Eğitimde Kalite Yönetimi Sistemi (EKYS)İşlemleri
C-İnsan Kaynaklarının Gelişimi	<ol style="list-style-type: none">1. Personel Özlük İşlemleri2. Norm Kadro İşlemleri3. Hizmet içi Eğitim Faaliyetleri
D-Fiziki ve Mali Destek	<ol style="list-style-type: none">1. Okul Güvenliğinin Sağlanması2. Ders Kitaplarının Dağıtımı3. Taşınır Mal İşlemleri4. Temizlik, Güvenlik, Isıtma, Aydınlatma Hizmetleri5. Evrak Kabul, Yönlendirme ve Dağıtım İşlemleri6. Arşiv Hizmetleri7. Sivil Savunma İşlemleri
E-Denetim ve Rehberlik	<ol style="list-style-type: none">1. Okul/Kurumların Teftiş ve Denetimi2. Öğretmenlere Rehberlik ve İşbaşında YetiştirmeHizmetleri3. Ön İnceleme, İnceleme ve Soruşturma Hizmetleri
F-Halkla İlişkiler	<ol style="list-style-type: none">1. Bilgi Edinme Başvurularının Cevaplanması2. Protokol İş ve İşlemleri3. Basın, Halk ve Ziyaretçilerle İlişkiler4. Okul-Aile İş birliği

2.6. Paydaş Analizi

Erciş Bilim ve Sanat Merkezi Stratejik Planlama Ekibi olarak planımızın hazırlanması aşamasında katılımcı bir yapı oluşturmak için ilgili tarafların görüşlerinin alınması ve plana dâhil edilmesi gerekli görülmüş ve bu amaçla paydaş analizi çalışması yapılmıştır. Ekibimiz tarafından iç ve dış paydaşlar belirlenmiş ve bunların önceliklerinin tespiti yapılmıştır.

Paydaş görüş ve beklentileri SWOT (GZFT) Analizi Formu, Çalışan Memnuniyeti Anketi, Öğrenci Memnuniyeti Anketi, Veli Anketi Formu kullanılmaktadır. Aynı zamanda öğretmenler kurulu toplantıları, zümre toplantıları gibi toplantılarla görüş ve beklentiler tutanakla tespit edilmekte olup kurumumuzca değerlendirilmektedir.

2.6.1. Paydaşların Tespiti

Kurumumuzun iç ve dış paydaşlarının tespiti aşağıdaki tabloda işaretlenmiştir.

Tablo 5. Paydaş Tablosu

Paydaş Adı	İç Paydaş	Dış Paydaş
Van İl Milli Eğitim Müdürlüğü		√
Erciş Kaymakamlığı		√
Erciş İlçe Milli Eğitim Müdürlüğü		√
Van İlindeki Bilim ve Sanat Merkezleri		√
Merkez Müdürümüz	√	
Öğretmenlerimiz	√	
Öğrencilerimiz	√	
Velilerimiz	√	
Yardımcı Personelimiz	√	
İlçe Emniyet Müdürlüğü		√
İlçe Toplum Sağlığı Merkezi		√
İlçemizdeki Diğer Eğitim Kurumları		√
Ozel Sektör		√
Sivil Toplum Kuruluşları		√
Diğer Kurum ve Kuruluşlar		√

2.6.2. Paydaşların Önceliklendirilmesi

Paydaşların önceliklendirilmesi; Kamu İdareleri İçin Stratejik Plan Hazırlama Kılavuzunda belirtilen Paydaş Etki/Önem Matrisi tablosundan yararlanılmıştır.

Tablo 6. Paydaşların Önceliklendirilmesi

Paydaş Adı	İç Paydaş	Dış Paydaş	Önem Derecesi	Etki Derecesi	Önceliği
Van İl Milli Eğitim Müdürlüğü		√	5	5	5
Erciş Kaymakamlığı		√	5	5	5
Erciş İlçe Milli Eğitim Müdürlüğü		√	5	5	5
Van İlindeki Diğer Bilim ve Sanat Merkezleri		√	4	4	3
Okul Müdürümüz	√		5	5	5
Öğretmenlerimiz	√		5	5	5
Öğrencilerimiz	√		5	5	5
Velilerimiz	√		5	5	5
Yardımcı Personelimiz	√		5	5	5
İlçe Emniyet Müdürlüğü		√	3	3	3
İlçe Toplum Sağlığı Merkezi		√	3	3	3
Diğer Eğitim Kurumları		√	2	2	2
Özel Sektör		√	2	2	2
Sivil Toplum Kuruluşları		√	2	2	2
Diğer Kurum ve Kuruluşlar		√	2	2	2
Önem Derecesi: 1,2,3gözet;4,5 birlikte çalış					
EtkiDerecesi: 1,2,3İzle;4,5 bilgilendir					
Önceliği:5=Tam;4=Çok;3=Orta;2=Az;1=Hiç					

2.6.3. Paydaşların Değerlendirilmesi

Paydaş Analizi kapsamında Stratejik Plan Hazırlama Ekibi; kurumumuzun sunduğu ürün/hizmetlerinin hangi paydaşlarla ilgili olduğu, paydaşların ürün/hizmetlere ne şekilde etki ettiği ve paydaş beklentilerinin neler olduğu gibi durumları değerlendirerek, Paydaş Ürün/Hizmet Matrisi hazırlamıştır.

Tablo 7. Paydaş-Ürün/Hizmet Matrisi

	Ürün/Hizmet Numarası	İL MEM	Kaymakamlık	İlçe MEM	Diğer BİLSEMLER	Kurum Müdürümüz	Öğretmenler	Öğrenciler	Veliler	Yardımcı Personel	İlçe Emniyet Amirliği	İlçe Toplum Sağlığı Merkezi	Diğer Eğitim Kurumları	Özel Sektör	Sivil Toplum Kuruluşları	İlçe Belediye Başkanlığı	Diğer Kurum ve Kuruluşlar	
A-Eğitim Öğretim Faaliyetleri	1			√	√	√	√	√										
	2				√	√	√	√										
	3				√	√	√	√	√									
	4			√		√	√	√										
	5		√	√	√	√	√	√	√									
	6				√	√	√	√										
	7			√		√	√	√										
	8			√		√	√	√										
B-Strateji Geliştirme, Ar-GE Faaliyetleri	1			√	√	√	√			√								
	2			√	√	√	√											
	3					√	√											
	4				√	√	√											
	5				√	√	√											
	6			√		√	√											
C-İnsan Kaynakları Gelişimi	1	√	√	√		√	√			√								
	2	√	√	√		√	√			√								
	3	√	√	√		√	√			√								
D-Fiziki ve Mali Destek	1			√		√	√	√		√	√							
	2			√		√	√	√		√								
	3			√		√	√	√		√								
	4			√		√	√	√		√								
	5			√		√	√	√		√	√	√						
	6			√		√	√	√		√								
	7			√		√	√	√		√								
	8			√		√	√	√		√	√	√						
E-Denetim ve Rehberlik	1	√	√	√		√	√			√								
	2	√	√	√		√	√			√								
	3	√	√	√		√	√			√								
F-Halkla İlişkiler	1			√		√	√		√									
	2	√	√	√		√	√											
	3			√		√	√		√									
	4					√	√	√	√									

2.6.4. Paydaş Görüşlerinin Alınması ve Değerlendirilmesi

Stratejik Plan “Durum Analizi” çalışmaları kapsamında paydaşlarımızla bir dizi çalışma yapılarak dilek, öneri ve beklentileri alınmıştır. İlçe Milli Eğitim Müdürlüğü yöneticileri, diğer eğitim kurumlarının yöneticileri gibi dış paydaşlarımızdan mülakat yöntemiyle; öğrenci, öğretmen, veli, yönetici ve personelden oluşan iç paydaşlarımızdan ise toplantı ve anket yöntemleri ile 2 yönetici ve 5 personel katılım sağlamıştır.

Tablo 8. Paydaş Görüşlerinin Alınmasına İlişkin Çalışmalar

Paydaş Adı	Yöntem	Sorumlu	Çalışma Tarihi	Raporlama ve Değerlendirme Sorumlusu
Öğretmenlerimiz	Anket, Toplantı	S.P. Hazırlama Ekibi	02-31.05.2024	S.P. Hazırlama Ekibi
Öğrencilerimiz	Anket	S.P. Hazırlama Ekibi	02-31.05.2024	S.P. Hazırlama Ekibi
Velilerimiz	Anket	S.P. Hazırlama Ekibi	02-31.05.2024	S.P. Hazırlama Ekibi
Yardımcı Personelimiz	Anket, Toplantı	S.P. Hazırlama Ekibi	02-31.05.2024	S.P. Hazırlama Ekibi
Yöneticilerimiz	Anket, Toplantı	S.P. Hazırlama Ekibi	02-31.05.2024	S.P. Hazırlama Ekibi

Öğrenci Anketi Sonuçları:

Bu anket okulumuzda bulunan 40 öğrenciye anket uygulanmıştır.

Tablo 9. Öğrenci anket formu

İÇ PAYDAŞ ÖĞRENCİ GÖRÜŞ VE DEĞERLENDİRMELER ANKET FORMU		Ortalama(%)
S.NO	GÖSTERGELER	
1	İhtiyaç duyduğumda okul çalışanlarıyla rahatlıkla görüşebiliyorum	95
2	Merkez müdürü ile ihtiyaç duyduğumda rahatlıkla konuşabiliyorum.	98
3	Merkezin rehberlik servisinden yeterince yararlanabiliyorum.	87
4	Merkeze ilettiğimiz öneri ve isteklerimiz dikkate alınır.	85
5	Merkezde kendimi güvende hissediyorum.	91
6	Merkezde öğrencilerle ilgili alınan kararlarda bizlerin görüşleri alınır.	85
7	Öğretmenler yeniliğe açık olarak derslerin işlenişinde çeşitli yöntemler kullanmaktadır	85
8	Etkinliklerde konuya göre uygun araç gereçler kullanılmaktadır.	85
9	Teneffüslerde ihtiyaçlarımı giderebiliyorum	69
10	Merkezin içi ve dışı temizdir.	90
11	Merkez binası ve diğer fiziki mekanlar yeterlidir.	78
12	Merkezde yeterli miktarda sanatsal ve kültürel faaliyetler düzenlenmektedir.	75
13	Merkezin kantininde satılan malzemeler sağlıklı ve güvenlidir.	85
14	Merkezin ders başlama ve bitiş saatleri bana uygundur	75
15	BİLSEM'e severek geliyorum. Burayı okuldan daha çok seviyorum	95

Yukarıda öğrencilerimizin merkezimiz hakkındaki memnuniyet derecesini ölçmeye çalıştığımız tabloda görüldüğü gibi öğrencilerin genel itibarıyla merkezimizi beğendiği, sevdiği, severek geldiği ve öğretmen-yönetici ilişkilerinden memnun olduğu görülse de, ders giriş ve çıkış saati, fiziki imkanların yetersizliği ve merkezde yeterince kültürel, sanatsal ve sportif faaliyetlerin az yapıldığı gibi sorunları dile getirdiği de tespit edilmiştir.

Öğretmen Anketi Sonuçları:

Bu anket merkezimizde görev yapan 7 öğretmene uygulanmıştır.

Tablo 10. Öğretmen Değerlendirme Anketi

İÇ PAYDAŞ ÖĞRETMEN GÖRÜŞ VE DEĞERLENDİRMELERİ ANKET FORMU		
SIRA NO	GÖSTERGELER	ORTALAMA (%)
1	Merkezde alınan kararlar, çalışanların katılımıyla alınır.	95
2	Kurumdaki tüm duyurular çalışanlara zamanında iletilir.	100
3	Her türlü ödüllendirmede adil olma, tarafsızlık ve objektiflik esastır.	100
4	Kendimi, okulun değerli bir üyesi olarak görürüm.	100
5	Çalıştığım merkez bana kendimi geliştirme imkânı tanımaktadır.	100
6	Merkez, teknik araç ve gereç yönünden yeterli donanıma sahiptir.	90
7	Merkezde çalışanlara yönelik sosyal ve kültürel faaliyetler düzenlenir.	90
8	Merkezde öğretmenler arasında ayırım yapılmamaktadır.	100
9	Merkez yerelde ve toplum üzerinde olumlu etki bırakacak çalışmalar yapmaktadır.	95
10	Yöneticilerimiz, yaratıcı ve yenilikçi düşüncelerin üretilmesini teşvik etmektedir.	95
11	Yöneticiler, okulun vizyonunu, stratejilerini, iyileştirmeye açık alanlarını vs. çalışanlarla paylaşır.	100
12	Merkezde sadece öğretmenlerin kullanımına tahsis edilmiş yerler yeterlidir.	90
13	Alanıma ilişkin yenilik ve gelişmeleri takip eder ve kendimi güncellerim.	100

Yukarıdaki tabloda görüldüğü üzere merkezimizde ders ve Yetenek Geliştirme Atölyesinde (YGA) görev yapan öğretmenlerimizin genel olarak merkezimizi beğendiği, merkezimizde görev yapmaktan memnun olduğu anlaşılmaktadır.

Veli Anketi Sonuçları:

Bu anket okulumuzda bulunan 58 veliye uygulanmıştır.

Tablo 11. Veli Anket Değerlendirme Sonuçları

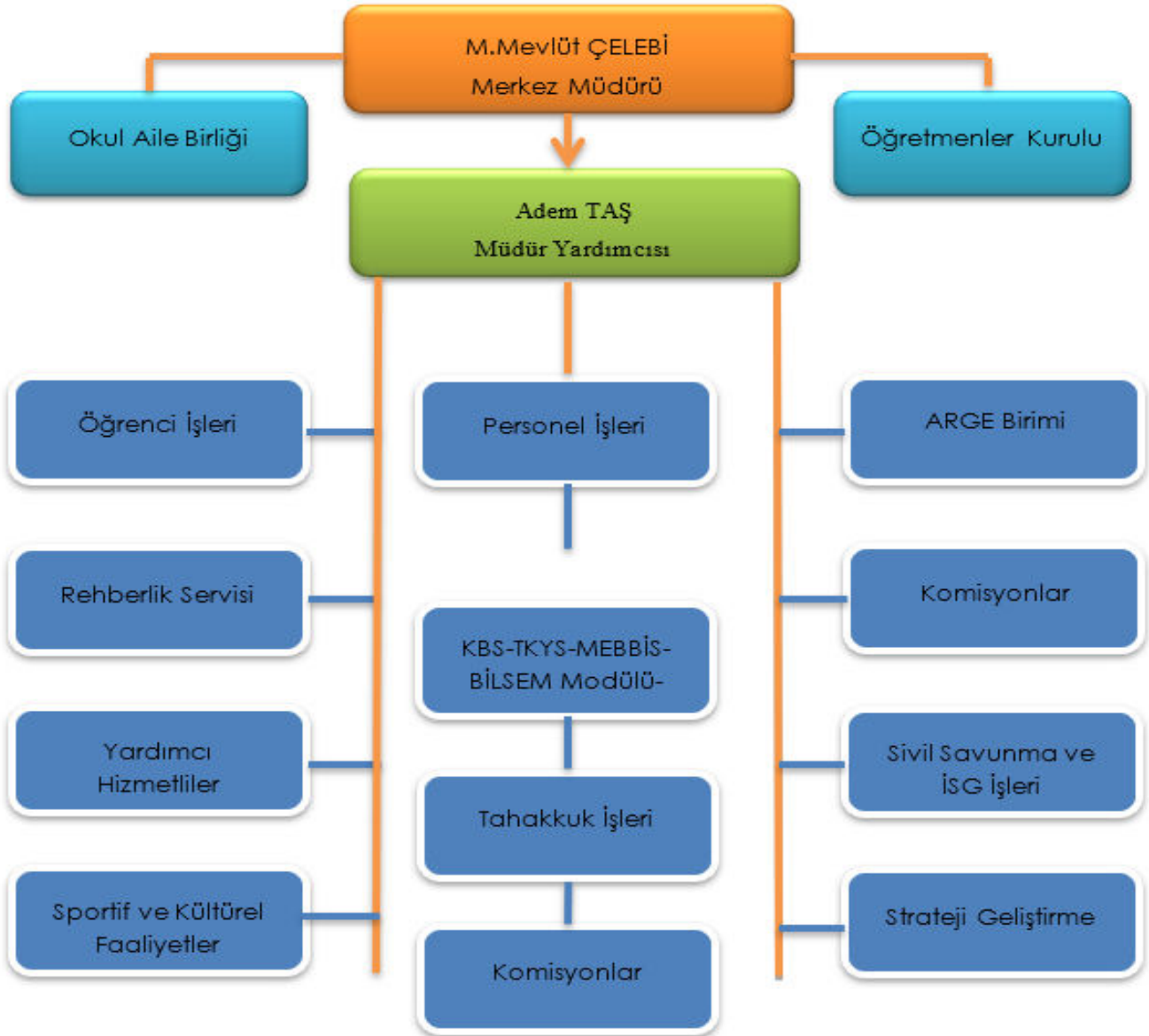
VELİ MEMNUNİYET ANKETİ		
SIRA NO	GÖSTERGELER	SONUÇ %
1	İhtiyaç duyduğumda okul çalışanlarıyla rahatlıkla görüşebiliyorum.	95
2	Bizi ilgilendiren okul duyurularını zamanında öğreniyorum.	85
3	Öğrencimle ilgili konularda okulda rehberlik hizmeti alabiliyorum.	93
4	Merkeze ilettiğim istek ve şikayetlerim dikkate alınıyor.	87
5	Öğretmenler yeniliğe açık olarak derslerin işlenişinde çeşitli yöntemler kullanmaktadır.	85
6	Merkezde yabancı kişilere karşı güvenlik önlemleri alınmaktadır.	95
7	Merkezde bizleri ilgilendiren kararlarda görüşlerimiz dikkate alınır.	95
8	Çocuğumun okulunu sevdiğini ve öğretmenleriyle iyi anlaştığını düşünüyorum.	95
9	Merkez, teknik araç ve gereç yönünden yeterli donanıma sahiptir.	86
10	Merkez her zaman temiz ve bakımlıdır.	90
11	Merkezin binası ve diğer fiziki mekanlar yeterlidir.	68
12	Merkezimizde yeterli miktarda sanatsal ve kültürel faaliyetler düzenlenmektedir.	75
13	Kurum teknik araç ve gereç yönünden yeterli donanıma sahiptir.	68

Yukarıdaki tabloda görüldüğü üzere velilerimizin merkezimizle ilgili olarak görmüş olduğu eksiklik ve yetersizliklerin binanın fiziki yapısı ve yeterince sanatsal, kültürel, sportif ve sosyal etkinlikler olduğu belirlenmiştir.

2.7.Kurum İçi Analiz

Erciş Bilim ve Sanat Merkezi Van Valiliğinin 26/03/2021 tarih ve E-32420157-160.99-23089800 sayılı bina değişikliği onayı ile Erciş İlçesi Sahilkent Mahallesi 1 Nisan Caddesinde faaliyet gösteren Atakan Çelik Kültür Merkezi giriş katında eğitim öğretimine başlamıştır. Kurumumuzda resim, müzik, akıl oyunları atölyeleri, bilişim teknolojileri, yabancı dil, sosyal bilgiler, rehberlik ve matematik sınıfı olmak üzere 7 derslik bulunmaktadır. Okulumuzda çeşitli programlara devam eden toplamda 40 öğrenci, 7 öğretmen ve 2 idareci bulunmaktadır.

Tablo 12. Teşkilat Şeması



Tablo 13. Okul/Kurumlarda Oluşturulan Komisyon ve Kurullar

Kurul/Komisyon Adı	Görevleri
Satın Alma	Satın alma komisyonu, ihtiyaç duyulan ilköğretim kurumlarında müdür veya müdür yardımcısının başkanlığında okul müdürlüğüne yapılacak satın alma işlerini düzenlemek ve yürütmek üzere öğretmenler kurulunda seçilecek üç öğretmen ve muhasebeden sorumlu bir memurdan oluşturulur.
Okul aile birliği denetleme kurulu	Okul-Aile Birliği Denetleme Kurulu; genel kurulca seçilen bir veli ve öğretmenler kurulunca seçilen iki öğretmen olmak üzere üç asıl ve üç yedek üyeden oluşur. Asıl üyeler genel kuruldan sonraki ilk hafta içinde toplanır. Üyeler arasından bir başkan seçerek görev ve iş bölümü yapar.
Muayene ve kabul komisyonu	Bu komisyon, müdür başyardımcısı veya müdür tarafından görevlendirilecek bir müdür yardımcısının başkanlığında öğretmenler kurulunca bir yıl için seçilen bir öğretmen, varsa ambar memuru, taşınır mal kayıt ve kontrol memuru, sağlık personeli ve bir nöbetçi öğretmenden oluşur. Ana sınıfı bulunan okullarda okul öncesi öğretmenlerinden de bu komisyona bir üye seçilir.
Okullarda şiddetin önlenmesi çalışma ekibi	Müdür, okul/kurum çalışma ekibini oluşturarak çalışmaların aksamaması için ihtiyaç duyulan personeli Millî Eğitim Müdürlüğüne bildirecektir.

2.7.1. İnsan Kaynakları

Tablo 14. Çalışanların Görev Dağılımı

Sıra No	Görevi	Erkek	Kadın	Toplam
1	Müdür	1	-	1
2	Müdür Yardımcısı	1	-	1

Tablo 15. İdari Personelin Hizmet Süresine İlişkin Bilgiler

Hizmet Süreleri	2024 Yılı İtibariyle	
	Kişi Sayısı	%
1-4Yıl	0	0
5-6Yıl	0	0
7-10Yıl	0	0
10..Üzeri	2	100

Tablo 16. Okul/Kurumda Oluşan Yönetici Sirkülasyonu Oranı

	Yıl İçerisinde Okul/Kurumdan Ayrılan Yönetici Sayısı			Yıl İçerisinde Okul/Kurumda Göreve Başlayan Yönetici Sayısı		
	2021	2022	2023	2021	2022	2023
TOPLAM	1	0	0	1	0	0
	0	0	0	0	0	0

Tablo 17. Öğretmen, Öğrenci, Derslik Sayıları

SIRA	ÖĞRENCİ-ÖĞRETMEN-DERSLİK BİLGİLERİ	SAYI
1	Öğrenci Sayısı	40
2	Öğretmen Sayısı	7
3	Derslik Sayısı	6
4	Derslik Başına Düşen Öğrenci Sayısı	6,66
5	Öğretmen Başına Düşen Öğrenci Sayısı	5,71

Tablo 18. Branş Bazında Öğretmen Norm, Mevcut, İhtiyaç Sayıları

Sıra	Branş	Norm	Mevcut	İhtiyaç
1	Sınıf Öğretmeni	1	1	0
2	İngilizce Öğretmeni	1	0	1
3	Görsel Sanatlar	1	0	1
4	Bilişim Teknolojileri	1	0	1
5	Kimya/Kimya Teknolojisi	1	0	1
6	Biyoloji	1	0	1
7	Coğrafya	1	0	1
8	Felsefe	1	0	1
9	Türkçe	1	0	1
10	Tarih	1	0	1
11	Teknoloji ve Tasarım	1	0	1
12	Fizik	1	0	1
13	Fen Bilimleri	1	0	1
14	Müzik	1	0	1
15	Rehberlik	1	0	1
16	İlköğretim Matematik	1	0	1
17	Matematik	1	0	1
18	Türk Dili ve Edebiyatı	1	0	1
19	Sosyal Bilgiler	1	0	1

Tablo 19. Yardımcı Personel/Destek Personeli Sayısı

Sıra	Branş	Norm	Mevcut	İhtiyaç
1	Memur	0	0	1
2	Destek Personeli	0	0	1
3	Güvenlik Görevlisi	0	0	1
4	TYÇP'li çalışan	0	1	0

Tablo 20. Çalışanların Görev Dağılımı

Çalışanın Unvanı	Görevleri
Kurum Müdürü	<ol style="list-style-type: none"> 1. Ders okutur. 2. Kanun, tüzük, yönetmelik, yönerge, program ve emirlere uygun olarak görevlerini yürütür. 3. Okulu düzene koyar, denetler. 4. Okulun amaçlarına uygun olarak yönetilmesinden, değerlendirilmesinden ve geliştirmesinden sorumludur. 5. Okul müdürü, görev tanımında belirtilen diğer görevleri de yapar.
Müdür Yardımcısı	<ol style="list-style-type: none"> 1. Ders okutur. 2. Okulun her türlü eğitim-öğretim, yönetim, öğrenci, personel, tahakkuk, ayniyat, yazışma, sosyal etkinlikler, yatılılık, bursluluk, güvenlik, beslenme, bakım, nöbet, koruma, temizlik, düzen, halkla ilişkiler gibi işleriyle ilgili olarak okul müdürü tarafından verilen görevleri yapar. 3. Müdür yardımcıları, görev tanımında belirtilen diğer görevleri de yapar.
Öğretmenler	<ol style="list-style-type: none"> 1. Öğretmenler, kendilerine verilen sınıfın veya şubenin derslerini, programda belirtilen esaslara göre plânlamak, okutmak, bunlarla ilgili uygulama ve deneyleri yapmak, ders dışında okulun eğitim-öğretim ve yönetim işlerine etkin bir biçimde katılmak ve bu konularda kanun, yönetmelik ve emirlerde belirtilen görevleri yerine getirmekle yükümlüdürler. 2. Okul müdürlüğünce düzenlenen nöbet çizelgesine göre kendi devresinde nöbet tutmaları sağlanır. 3. Resmî Gazete, Tebliğler Dergisi, genelge ve duyurulardan elektronik ortamda yayımlananları Bakanlığın web sayfasından takip eder. 4. Elektronik ortamda yayımlanmayanları ise okur, ilgili yeri imzalar ve uygularlar. 5. Öğretmenler dersleri ile ilgili araç-gereç, laboratuvar ve işliklerdeki eşyayı, okul kütüphanesindeki kitapları korur ve iyi kullanılmasını sağlarlar.
Yardımcı Hizmetler Personeli	<ol style="list-style-type: none"> 1. Yardımcı hizmetler sınıfı personeli, okul yönetimince yapılacak plânlama ve iş bölümüne göre her türlü yazı ve dosyayı dağıtır ve toplar. 2. Başvuru sahiplerini karşılar ve yol gösterir, hizmet yerlerini temizler. 3. Okula getirilen ve çıkarılan her türlü araç-gereç ve malzeme ile eşyayı taşıma ve yerleştirme işlerini yapmakla yükümlüdürler. 4. Bu görevlerini yaparken okul yöneticilerine ve nöbetçi öğretmene karşı sorumludurlar.

Tablo 21. Okul/kurum Rehberlik Hizmetleri

Mevcut Kapasite				Mevcut Kapasite Kullanımı ve Performans					
Psikolojik Danışman Norm Sayısı	Görev Yapan Psikolojik Danışman Sayısı	İhtiyaç Duyulan Psikolojik Danışman Sayısı	Görüşme Odası Sayısı	Danışmanlık Hizmeti Alan			Rehberlik Hizmetleri ile İlgili Düzenlenen Eğitim/Paylaşım Toplantısı vb. Faaliyet Sayısı		
				Öğrenci Sayısı	Öğretmen Sayısı	Veli Sayısı	Öğretmenlere Yönelik	Öğrencilere Yönelik	Velilere Yönelik
1	1	1	1	28	6	25	3	8	6

2.7.2. Kurum Kültürü Analizi

Merkezimiz faaliyet alanlarına ilişkin hizmetler kurumumuzdaki tüm çalışanlar tarafından iş birliği ve koordinasyon içerisinde yürütülmektedir. Yöneticilerimiz, eğitim faaliyetleri ile ilgili herhangi bir sorun yaşandığında veya bir ihtiyacın projelendirilerek çözülmesi gerektiğinde sürecin her aşamasında öğretmenlerimizin, personelimizin ve diğer paydaşlarımızın görüş ve önerilerine başvurmaktadır. İletişim yöntemleri çoğunlukla yüz yüze toplantı ve bireysel görüşmeler şeklinde olmakla birlikte resmi yazışma sistemi olan Doküman Yönetim Sistemi de etkin olarak kullanılmaktadır. Kurumumuzun resmi internet sitesi ve kurumsal elektronik posta adresimiz aktif olarak kullanılmaktadır.

Öğretmenlerimizin her biri kişisel ve mesleki açıdan farklı yeterliliklere sahiptir. Sunulan hizmetin türüne, niteliğine ve mesleki yeterliliğe göre şekillendirilmektedir. Yöneticiler tarafından öğretmenlerimize eğitim faaliyetlerinde yeteri kadar serbestlik alanı bırakılmaktadır. Bu durum öğretmenlerimizin daha verimli olmasını ve kendilerini güvende hissetmelerini sağlamaktadır.

Hizmetlerimiz tüm paydaşlarımızın erişebileceği şeffaf bir şekilde sunulmaktadır. Öğrenci velilerimizin eğitim faaliyetlerine mümkün olduğu kadar aktif katılımları sağlanmaktadır. Ancak genelde orta düzeyde ve geçici istihdam şeklinde meslek gruplarında hizmet veren velilerimiz çoğunlukta olduğundan kadın velilerimizin faaliyetlere katılımı daha fazladır. Bu durum okulumuz tarafından avantaja dönüştürülerek velilerimizin bilgi ve becerilerinden üst düzeyde faydalanabileceğimiz bir organizasyon sistemi oluşturulmuştur.

Kurumumuzun 2024-2028 Stratejik Planının hazırlık çalışmaları, çalışma takvimine uygun olarak başlatılmıştır ve sistematik olarak devam ettirilmektedir. Personelimiz stratejik yönetim süreci hakkında yeterli bilgi birikimine sahiptir. Bu durum stratejik plan hazırlama çalışmalarının sahiplenilmesine ve sağlıklı bir şekilde yürütülmesine olanak sunmaktadır.

2.7.3. Fiziki Kaynak Analizi

Tablo 22. Okul Binasının Fiziki Durumu

Sıra	Kullanım Alanı/Türü	Bina Sayısı (Tahsisli Binalar Dâhil)	Kapasite Durumu (Yeterli/Yetersiz)
1	Hizmet Binası	1(Tahsisli)	Yetersiz
2	Personel Lojmanı	Yok	-
3	Spor Salonu	Yok	-
4	Kütüphane	Var	Yeterli
5	İhata Duvarı	Var	Yeterli
6	Bilişim Teknolojileri Sınıfı	1	Yeterli
7	Yemekhane	Yok	-
8	Engelli Asansörü	Yok	-
9	Engelli Platformu	Yok	-
10	Öğretmenler Odası	Yok	-
11	Spor Salonu	Yok	-

2.7.4. Teknolojik Düzey

Kurumumuzda görevlendirme Bilişim ve Teknolojileri Öğretmeni bulunmaktadır. Bilişim Teknolojileri sınıfını öğrencilerin kullanımına tahsis edilmiştir. Bilişim Teknolojileri Sınıfındaki 10 adet all in one bilgisayar haricinde tüm idari bilimlerde internet bağlantısı ve bilgisayar bulunmaktadır. Kurumumuzun her bölümünde internet erişimi bulunmaktadır. İngilizce sınıfı hariç tüm sınıflarımızda akıllı tahta ihtiyacımız mevcuttur. Öğrencilerimiz Eba gibi platformları aktif olarak kullanabilmektedir. Bunun dışında öğrenci işleri, öğretmen işleri, ek ders işlemleri, rehberlik işlemleri ve yazışmalar bilgisayar üzerinden yapılmaktadır.

Tablo 23. Teknolojik Araç-Gereç Durumu

Araç-Gereçler	2021	2022	2023	İhtiyaç
All İn One Bilgisayar	0	2	10	2
Akıllı Tahta	0	1	0	6
Fotokopi Makinesi	0	1	1	1
Lazer yazıcı	0	2	2	0

2.7.5. Mali Kaynaklar

Kurumumuz Atakan Çelik Kültür Merkezinde hizmet vermekte olup, yer tahsisinde yaşanan nedenlerden dolayı kurumumuza ait bir kantin bulunmamaktadır. Kantin adı altında bir gelir elde edilmemektedir. Kaynakları arttırmak için Okul Aile Birliği çalışmaları, kermesler, yıl sonu etkinlikleri düzenlenebilir. Bunun dışında hayırsever vatandaşlar ve sponsorlar aracılığı ile kaynaklar arttırılabilir.

Tablo 24. Kaynak Tablosu

Kaynaklar	2024	2025	2026	2027	2028
Genel Bütçe	100.000	125.000	150.000	175.000	200.000
Okul Aile Birliđi	2.000	3.000	4.000	5.000	6.000
Diđer Katkılar(Kaymakamlık,Belediye,STK)	2.500	3.500	4.500	5.500	6.500
TOPLAM	104.500	131.500	158.500	185.500	212.500

Tablo 25. Harcama Kalemleri

Harcama Kalemi	Çeşitleri
Onarım	Okul/kurum binası ve tesisatlarıyla ilgili her türlü küçük onarım; makine, bilgisayar, yazıcı vb. bakım giderleri
Sosyal-sportif faaliyetler	Etkinlikler ile ilgili giderler
Temizlik	Temizlik malzemeleri alımı
İletişim	Telefon, internet, posta, mesaj giderleri
Kırtasiye	Her türlü kırtasiye ve sarf malzemesi giderleri

Tablo 26. Gelir-Gider Tablosu

YILLAR	2021		2022		2023	
	GELİR	GİDER	GELİR	GİDER	GELİR	GİDER
Temizlik		2000		8500		18120
Temrinlik Malzeme		0		0		101562
Bilgisayar Harcamaları		22000		0		0
Büro Mobilyaları Harcamaları	102000	58000	14478,75	0	135943,50	0
Telefon/İnternet		0		1478,75		2261,50
Sosyal Faaliyetler		0		0		0
Kırtasiye		20000		3500		14000
GENEL		102000		14478,75		135943,50

2.7. Çevre Analizi (PESTLE)

Tablo 27. PEST-E Analizi

ETKENLER	TESPİTLER	İDAREYE ETKİSİ		NE YAPILMALI
		FIRSATLAR	TEHDİTLER	
POLİTİK ETKENLER	Üst politika belgelerinde BİLSEM mevzuatının eksikliği		BİLSEM mevzuatının olmayışı kurum işleyişini ve kurumsal yapıyı içinde belirsizlikler bırakmaktadır.	BİLSEM yönetmeliği hazırlanarak BİLSEM'lerin okullar gibi kurumsal kimliğe kavuşturulması gerekmektedir.
	Yöneticilerin ve toplumun BİLSEM'e bakış açısı	Yöneticilerin ve toplumun BİLSEM hakkındaki olumlu bakış açısı ve değer vermesi		BİLSEM şenlikleri ve tanıtımlarıyla yöneticilerin ve toplumun BİLSEMLERE bakış açısını olumlu yönde etkileyecek faaliyetler yapılmalıdır.
	Üst politika belgelerinde BİLSEM'e Öğretmen ve Yönetici Atama		Gerek yönetici gerekse öğretmen atamaları çok zor olduğundan merkezimizde kadrolu öğretmen ve yönetici yoktur.	Mesai saatlerinden dolayı öğretmen bulma zorluğu çeken bilim ve sanat merkezlerine BİLSEM öğretmen ve yönetici atama yönetmeliği
EKONOMİK ETKENLER	Cumhurbaşkanlığına alınan tasarruf tedbirlerinin etkisi	Kamu kaynaklarının etkin, verimli ve yerinde kullanılmasına yönelik itici bir güç olması	İhtiyaçların karşılanmasında arzulan seviyeye ulaşamaması	Fayda-maliyet analizi yapılarak kaynakların önceliklendirilmesi
	MEB Genel Bütçeden ödenek gönderiminde öncelikleri		ÖRGM tarafından yeterli ödeneklerin zamanında gönderilmemesi ve öncelik tanımı sonucu harcamaların yapılamayışı ve YGA ların donatım malzemesi eksikliği	ÖRGM tarafından YGA için alt yapı ve donatım malzemesi eksikliğinin giderilmesi için diğer genel müdürlüklerle iletişim kurması gerekir.
	İlimizde organize sanayi bölgelerinin bulunması	OSB'lerle ortak proje çalışmalarının yapılması		Organize sanayi bölgesi ve işletmeler ile iş birliklerine artarak devam edilmesi
	AB Projeleri ve diğer fonlardan sağlanan imkânlar.	Öğretmen ve öğrencilerimizin mesleki gelişimlerine katkı sağlayan yurt dışı eğitim fırsatlarının olması	Proje hazırlama konusunda deneyimli ve nitelikli öğretmenlerin BİLSEM'in çalışma ve mesai saatlerinden dolayı merkezlerimizi tercih etmemesi	Merkezimizde eğitim gören özel ve üstün yetenekli öğrencilerle birlikte başarılı AB projeleri yapacak istekli ve tecrübeli öğretmenlerin atanması sağlanmalıdır.
	Okul Aile Birliği (OAB) Gelifirleri		Merkezimize düzenli öğrenci girişi olmadığından kantin ve kafeterya v.s. geliri elde edilememektedir.	Öğrencilerin toplu halde tek zamanlı olarak ders ve etkinlik yapacakları günlerde haftalık ders programı hazırlanmalıdır.

ETKENLER	TESPİTLER	İDAREYE ETKİSİ		NE YAPILMALI
		FIRSATLAR	TEHDİTLER	
SOSYO-KÜLTÜREL ETKENLER	Veli ve Toplumun Öğrencilerimiz hakkındaki beklentileri	Öğrencilere destek vererek onların üstün yeteneklerini kullanmasını sağlamak	Öğrencilerden yüksek beklentilere girerek onların yeteneklerini köreltmek	Öğrencilere ve velilere rehberlik etmek
	Eğitim öğretimin kalitesi ile eğitim öğretim çalışanlarının niteliğinin artmasına ilişkin beklenti ve desteği	Kaliteli eğitim ve öğretime ilişkin talebin artması	-Kaliteli eğitim ve öğretim verecek öğretmenlerin BİLSEM de görev yapmayı tercih etmemesi -Toplum nezdinde kültürel faaliyetlerde bulunma alışkanlığının yetersiz olması	Eğitim paydaşlarının çağın gerektirdiği bilgi, beceri, yeterlik, tutum ve davranışların kazandırılması ve öğrencilerin bilimsel, kültürel, sanatsal ve sportif faaliyetlere katılımının artırılması
TEKNOLOJİK ETKENLER	Dünya ve ülkemizdeki teknolojik gelişmeler ve teknolojiye yapılan yatırımlar	-Öğrencilerimizin küçük yaşlarda teknolojik gelişmelere ve yeniliklere hâkim olması - Bilişim teknolojilerinin gelişmesi, dijitalleşme ve endüstri 4.0 gibi olayların getirdiği yenilikler gelişen teknolojilerin eğitimde kullanılabilirliğinin artması - Okul ve kurumlarda teknolojik altyapısının Bakanlığımızca desteklenmesi	-Gelişen ve yenilenen teknolojilere göre Yetenek Geliştirme Atölyelerinin (YGA) alt yapı ve donatımının güncellenememesi - Öğretmenler ile öğrencilerin teknolojik cihazları kullanma becerisinin istenilen düzeyde olmaması ve teknolojik araçlara erişiminin yetersizliği - İnternet ortamında oluşan bilgi kirliliği bilgi iletişim araçları ve İnternet'in bilinçsiz kullanımına karşın yeterli önlemlerin alınmaması ve politikaların yetersizliği	Eğitim ve öğretimde teknolojinin etkin kullanımının artırılması; dijital içerik ve becerilerin gelişmesi için ekosistem kurulması Dijital becerilerin gelişmesi için içerik geliştirilmesi ve kişisel gelişimi destekler nitelikte çözüm yolları bulunması Öğretmen eğitiminin yapılması gibi konularda bakanlığımız ile eş güdümlü çalışılması Teknolojik gelişmelere yönelik Ar-Ge faaliyetlerinin desteklenmesi
YASAL ETKENLER	BİLSEM Mevzuatının olmayışı veya mevcut mevzuatın eksiklikleri		BİLSEM'lerin kendine ait bir mevzuatının olmayışı veya mevcut mevzuatların eksik oluşu sonucu gerek öğrenci tanılama süreçlerinde gerekse öğrencilerin yetenek alanlarına uygun şekilde destek eğitimi almalarındaki karmaşa -Yönetici atama şartlarının zorluğundan kadrolu yönetici bulunmayışı -Öğretmen seçim sürecinde kriterlerin çok ağır olması ve mevzuatın zamanın personel ihtiyaçlarına göre düzenlenmemesi sonucu kadrolu öğretmen yetersizliği	Öğrencilerin tanılanmış yetenek alanlarına göre uygun zamanda uygun eğitimleri alabilmeleri, Kadrolu olma güvencesiyle kuruma kimlik kazandıracak kadrolu yöneticilerin atanabilmesi, özellikle Resim ve Müzik öğretmeni atamaları başta olmak üzere diğer branş öğretmeni atamalarında istenilen düzeye ulaşılabilmesi için BİLSEM YÖNETMELİĞİ çıkarılmalıdır.

Tablo 28.Üst Politika Belgeleri

YASAL YÜKÜMLÜLÜKLER	DAYANAK
Her Türk çocuğuna iyi bir vatandaş olmak için gerekli, temel bilgi beceri, davranış ve alışkanlıkları kazandırmak; onu milli ahlak anlayışına uygun olarak yetiştirmek.	1739 sayılı kanunun 23 maddesi Millî Eğitim Bakanlığı Strateji Geliştirme Başkanlığının 2010/14 sayılı genelgesi gereği okul / kurumlarımız düzeyinde de stratejik plan yapılması gerekli görülmektedir. 222 sayılı kanunun 1.maddesi. İlköğretim kurumları yönetmeliğinin 5.Maddesi
Her Türk çocuğunu ilgi istidat ve kabiliyetleri yönünden yetiştirerek hayata ve üst öğrenime hazırlamak.	1739 sayılı kanunun 23 maddesi.
Öğrencilere Atatürk ilke ve inkılâplarını benimsetme Türkiye Anayasası'na ve demokrasinin ilkelerine insan hakları ve uluslararası sözleşmelere uygun olarak haklarını kullanma, başkalarının haklarına saygı duyma, görevini yapma ve sorumluluk yüklenebilen birey olma bilincini yerleştirmek.	İlköğretim kurumları yönetmeliğinin 5.maddesi
SIRA NO	REFERANS KAYNAĞININ ADI
1	12. Kalkınma Planı
2	TÜBİTAK Vizyon 2023 Eğitim ve İnsan Kaynakları Sonuç Raporu ve Strateji Belgesi
3	5018 sayılı Kamu Mali Yönetimi ve Kontrol Kanunu
4	Kamu İdarelerinde Stratejik Planlamaya İlişkin Usul ve Esaslar Hakkında Yönetmelik
5	Millî Eğitim Bakanlığı 2024-2028 Stratejik Plan Hazırlık Programı
6	Millî Eğitim Bakanlığı Stratejik Plan Durum Analizi Raporu
7	67.Hükümet Programı
8	67.Hükümet Eylem Planı
9	Millî Eğitim Bakanlığı Strateji Geliştirme Başkanlığının Genelgesi

2.8. GZFT Analizi

Erciş Bilim ve Sanat Merkezi Müdürlüğümüzün GZFT Analizi, stratejik yönetim ruhuna uygun olarak katılımcı yaklaşımla belirlenmiştir. Müdürlüğümüz bünyesindeki tüm birimlerin görüş ve önerileri alınmış; paydaş analizlerinden elde edilen verilerin de dâhil edilmesiyle oluşturulan analiz, puanlanarak önceliklendirmeye tabi tutulmuştur. Erciş İlçe Millî Eğitim Müdürlüğünün GZFT analizi iç ve dış paydaşlarının görüşleri, farklı tarihlerde yapılan her düzey ve birimden temsilcilerin katıldığı seminer, anket ve yüz yüze görüşme yolu ile ortaya çıkan sonuçlar doğrultusunda yapılmıştır.

Tablo 29. GZFT Listesi

İç Çevre		Dış Çevre	
Güçlü yönler	Zayıf yönler	Fırsatlar	Tehditler
<ul style="list-style-type: none">• Öğrenci sayısının az olması• Kurumumuzca yapılan çalışmaların İlçe MEM tarafından sahiplenilmesi• Öğrenci ve personel işleri ile eğitim öğretim faaliyetlerinin mevzuata uygun olarak yürütülmesi• Kuruma ulaşımın kolay olması• Alanlarında uzman, gayretli personellerden oluşan bir kadronun bulunması.• Personelimizin iş birliği içerisinde çalışması• Kurumsal kültürün gelişmiş olması• Devamsızlık oranlarının düşük olması• Okul ziyaretlerinin gerçekleştirilmesi	<ul style="list-style-type: none">• Merkezimizin kadrolu yöneticilerin ve öğretmenlerin eksik olması• Bağımsız bir binamızın olmaması• Fiziki imkânsızlıklardan dolayı atölyelerin kurulmamış olması• Öğrenci sayısının az olması• Çalışma alanlarının uygun olmaması• Proje grubu öğrenci sayısının az olması.• Kadın velilerimizin eğitim faaliyetlerine katılım düzeylerinin düşük olması• Kurumdaki derslerin öğrencilerin genel olarak okullarındaki derslerinden sonra başlaması.	<ul style="list-style-type: none">• Velilerimizin merkezimizdeki eğitim ve öğretime önem vermeleri• Kurumumuza ait yeni binanın yapım aşamasında olması.• Kurumumuzla aynı binada toplantı salonlarının, konferans salonlarının ve ilçe halk kütüphanesinin bulunması.• Kurum bahçesinin büyük olması.	<ul style="list-style-type: none">• Öğrencilerimizin kayıt bölgemizdeki çeşitli okullardan gelmesi ve bu okulların giriş-çıkış saatlerinin çok farklı olması• Yerel maddi destek bulmakta yaşanan güçlükler• Bilimsel, teknolojik temalı çalışmalar için maddi kaynak temininde güçlük yaşanması• Kurumumuzun ders giriş saatlerinin komşu okulların ders çıkış saatlerine denk gelmesi dolayısıyla yaşanan trafik sorunları.• Güvenlik görevlisi bulunmaması• Öğrencilerin kuruma geliş-gidişlerindeki taşıma maliyetlerinin yüksek olması.• Kurum çevresinde bulunan liselerdeki olumsuz durumların kurumumuza etkisi

2.9. Tespit ve İhtiyaçların Belirlenmesi

Tablo 30. Tespit ve İhtiyaçları Belirlenmesi

DURUM ANALİZİ AŞAMALARI	TESPİTLER/SORUN ALANLARI	İHTİYAÇLAR/GELİŞİM ALANLARI
Uygulanmakta Olan Stratejik Planın Değerlendirilmesi	<ul style="list-style-type: none">• İl, İlçe ve Okul St. Planlarında genel olarak bütünlük sağlanamaması	<ul style="list-style-type: none">• İl, İlçe ve Okul St. Planlarında bütünlük sağlanması
Mevzuat Analizi	<ul style="list-style-type: none">• Müdürlüğümüz hizmetlerini mevzuattaki hükümlere uygun olarak yürütmektedir.• Tabi olduğumuz mevzuatın kapsamı, Müdürlüğümüzün yetkilerini çeşitlendirmekle birlikte sınırlamaktadır.• Kurumsal kültürümüz, mevzuatta sık yaşanan değişikliklere hazırlıklı olmasına rağmen öğrenci ve velilerimizden oluşan paydaşlarımız yeni ve farklı çalışmalara uyuma direnç göstermektedir.• Mevzuat itibarıyla öğrenci velilerinin eğitim faaliyetlerine müdahale alanını sınırlandıran herhangi bir mekanizma bulunmamaktadır.	<ul style="list-style-type: none">• Diğer kurumlarla iş birliğinde, yetki alanının genişletilmesi• Mevzuat itibarıyla okul müdürlerinin yetkilerinin artırılması• Eğitim uygulamaları konusunda ulusal düzeyde tanıtım çalışmaları yaparak öğrenci ve velilerinin bilgilendirilmesi• Mevzuatta ihtiyaç duyulan değişikliklerde “yenileme” çalışmaları yerine “güncelleme” çalışmalarına yer verilmesi• Öğrenci velilerinin eğitim faaliyetlerine müdahale alanlarının sınırlandırılması için yasal tedbirlerin alınması• Mevzuatın, çalışanların kendilerini güvende hissedebileceği şekilde yeniden düzenlenmesi
Üst Politika Belgeleri Analizi*		<ul style="list-style-type: none">• Stratejik Plan Hazırlama, Stratejik Yönetim Süreci ile ilgili diğer iş ve işlemler• Stratejik Plan hedef ve göstergelerinin üst politika belgelerindeki ilke ve prensiplere uygun hazırlanması

3. GELECEĞE BAKIŞ

Kurumumuzun misyon, vizyon, temel ilke ve değerlerinin oluşturulması kapsamında öğretmenlerimiz, öğrencilerimiz, velilerimiz, çalışanlarımız ve diğer paydaşlarımızdan alınan görüşler, sonucunda stratejik plan hazırlama ekibi tarafından oluşturulan misyon, vizyon, temel değerler; kurumumuzun üst kuruluna sunulmuş ve üst kurul tarafından onaylanmıştır.

3.1. Misyon

Hedef kitlesindeki öğrenciler arasında; zekâ, yaratıcılık, sanat, liderlik kapasiteleri veya özel akademik alanlarda yaşıtlarına göre yüksek düzeyde performans gösteren ve konunun uzmanları tarafından üstün veya özel yetenekli olduğu belirlenen öğrencilere yaşantısal bir eğitim vermek.

3.2. Vizyon

Hedef kitlesindeki üstün veya özel yetenekli öğrencilerin, bireysel yeteneklerinin farkında olmalarını ve kapasitelerini geliştirerek en üst düzeyde kullanmalarını sağlayarak onların erken dönem bilim ve sanat insanları olarak yetişmelerine olanak sağlamak.

3.3. Temel Değerler

- Milli ve Manevi Değerler
- Yasalara Saygı
- Akılcılık
- Çağdaşlık
- İş birliği ve Bilgi Paylaşımı
- Demokratik Sorun Çözme Yöntemleri
- Eleştirel Düşünme
- Fırsat Eşitliği
- Kaliteli Hizmet
- Stratejik Yönetim Süreci
- Araştırma ve Geliştirme
- Evrensel Değerler
- Kişisel ve Mesleki Gelişim
- Üretkenlik
- İletişim Yöntemlerinin Geliştirilmesi

3.4. Amaç ve Hedeflere İlişkin Mimari

Amaç 1: Kayıtlı öğrencilerin devamsızlığının azaltılması, BİLSEM terklerinin önüne geçilmesi sağlanacaktır.

Hedef 1.1: Devamsızlık nedenlerinin tespiti ve soruna yönelik çözüm önerilerinin geliştirilmesi ile devamsızlığın azaltılması sağlanacaktır.

Hedef 1.2: Devamsızlık nedeniyle BİLSEM terklerinin önüne geçilmesine yönelik çalışmalar yapılacaktır.

Amaç 2: Eğitim ortamlarının ve öğrenme süreçlerinin geliştirilmesi sağlanacaktır.

Hedef 2.1: Öğrencilerin ilgi ve yetenekleri doğrultusunda atölyelerde çalışma yapmaları sağlanacaktır.

Hedef 2.2: Patent, faydalı model, tasarım, tescil ve marka başvurularının ve alınan tescil sayısının artırılması sağlanacaktır.

Hedef 2.3: Sosyal ve kültürel etkinliklerin sayısı artırılabacaktır.

Hedef 2.4: Ulusal ve uluslararası alanda düzenlenen bilimsel etkinliklere (yarışma, proje, kongre, bildiri vb.) katılım artırılabacaktır.

Amaç 3: Öğrencilerin gelişimlerini bir bütün olarak desteklenmesini, ilgi, yetenek, değer, tutum ve kişilik özelliklerini keşfetmesini sağlamak

Hedef 3.1: Öğrencilerin çok yönlü olarak gelişimlerinin desteklenmesine yönelik çalışmalar yürütülecektir.

Hedef 3.2: Öğrencilerin çok yönlü (psikososyal) olarak gelişimlerinin desteklenmesine yönelik çalışmalar yürütülecektir.

Hedef 3.3: Öğrencilerin gelişimini desteklemek için öğretmen, veli, yönetici ve okul içerisinde öğrenci ile iletişimde olan diğer kişilere kendilerini geliştirmeleri, ortak ve yeterli bir rehberlik anlayışı kazanmaları amacıyla çalışmalar yürütülecektir.

Amaç 4: Eğitim ve öğretimin niteliğinin geliştirilmesini sağlanacaktır.

Hedef 4.1: Öğrencilerin farklı kurum, kuruluş ve STK'ların imkân ve deneyimlerinden yararlanmaları sağlanacaktır.

Hedef 4.2: Kurum personelinin mesleki gelişimlerinin artırılması sağlanacaktır.

Tablo 31. Amaç, Hedef, Gösterge ve Stratejilere İlişkin Kartlar

STRATEJİK AMAÇ 1.	Kayıtlı öğrencilerin devamsızlığının azaltılması, BİLSEM terklerinin önüne geçilmesi sağlanacaktır.								
Hedef 1.1.	Devamsızlık nedenlerinin tespiti ve soruna yönelik çözüm önerilerinin geliştirilmesi ile devamsızlığın azaltılması sağlanacaktır.								
Program/Alt Program Adı	Bilim ve Sanat Merkezleri								
Alt Program Hedefi	Eğitim-Öğretime Erişim ve Katılım								
PG NO	Performans Göstergeleri	Hedefe Etkisi (%)	Başlangıç Değeri	2024 Hedef	2025 Hedef	2026 Hedef	2027 Hedef	2028 Hedef	
PG-1.1.1	Öğrencilerin devamsızlık oranları	50%	2,5%	1%	1%	0%	0%	0%	
Sorumlu Birim	Rehberlik Birimi								
İş Birliği Yapılacak Birim(ler)	Tüm iç paydaşlar								
Stratejiler	<ul style="list-style-type: none"> * S1. Devamsızlık nedenlerinin tespiti için veli görüşmeleri ve anket çalışmaları yapılacak ve çözüme dair önlemler alınması sağlanacaktır. * S2. Devamsızlık yapan öğrencilere yönelik, aidiyet duygularını ve motivasyonlarını arttıracak faaliyetlerin düzenlenmesi sağlanacaktır. (Sergi, atölye, gezi vb.) * S3. Devamsızlık yapan öğrencilerin kurum içi çalışmalarda, proje ve etkinliklerde görev almaları teşvik edilecektir. 								
Riskler	<ul style="list-style-type: none"> * Öğrencinin merkeze ulaşımında zorlanması * Öğrencilerin ve ailelerin sınav kaygısı * Okul sonrası öğrencilerin yorgun olmalarından kaynaklı isteksizlikleri 								
Maliyet Tahmini	10000 TL								
Tespitler	* Kayıt bölgesindeki öğrenciler ulaşım sorunu (maddi) yaşamaktadır.								
İhtiyaçlar	<ul style="list-style-type: none"> * Öğrencilerin ulaşım problemine kaynak ayrılmalı * Merkezin çalışma saatleri düzenlenmeli * Kurumun İlçe Merkezine Taşınması 								

STRATEJİK AMAÇ 1.	Kayıtlı öğrencilerin devamsızlığının azaltılması, BİLSEM terklerinin önüne geçilmesi sağlanacaktır.								
Hedef 1.2.	Devamsızlık nedeniyle BİLSEM terklerinin önüne geçilmesine yönelik çalışmalar yapılacaktır								
Program/Alt Program Adı	Bilim ve Sanat Merkezleri								
Alt Program Hedefi	Eğitim-Öğretime Erişim ve Katılım								
PG NO	Performans Göstergeleri	Hedef Etkisi (%)	Başlangıç Değeri	2024 Hedef	2025 Hedef	2026 Hedef	2027 Hedef	2028 Hedef	
PG-1.2.1	Bir eğitim öğretim yılında 30% üzeri devamsızlık yapan öğrenci oranı	50%	2,5%	1%	1%	0%	0%	0%	
Sorumlu Birim	Rehberlik Birimi								
İş Birliği Yapılacak Birim(ler)	Tüm iç paydaşlar								
Stratejiler	<ul style="list-style-type: none"> * S1 Devamsızlık oranı 10%'a ulaşan öğrenciler ile görüşmeler yapılacaktır. * S2 Devamsızlık oranı yüzde 15'i aşan öğrenci ve velilerine yönelik danışman öğretmenler tarafından görüşmeler yapılacaktır. * S3 Devamsızlık oranı 20%'ye ulaşan öğrencilerin devamsızlık uyarısı posta, e-posta veya kısa mesaj yolu ile velisine bildirilecektir. * S4 Devamsızlık oranı 25%'i aşan öğrenciler ve velileri ile Rehberlik Birimi tarafından görüşmeler yapılacaktır. 								
Riskler	<ul style="list-style-type: none"> * Öğrencinin merkeze ulaşımında zorlanması * Öğrencilerin ve ailelerin sınav kaygısı * Okul sonrası öğrencilerin yorgun olmalarından kaynaklı isteksizlikleri 								
Maliyet Tahmini	10000 TL								
Tespitler	* Kayıt bölgesindeki öğrenciler ulaşım sorunu (maddi) yaşamaktadır.								
İhtiyaçlar	<ul style="list-style-type: none"> * Öğrencilerin ulaşım problemine kaynak ayrılmalı * Merkezin çalışma saatleri düzenlenmeli * Kurumun İlçe Merkezine Taşınması 								

STRATEJİK AMAÇ 2.	Eğitim ortamlarının ve öğrenme süreçlerinin geliştirilmesi sağlanacaktır.								
Hedef 2.1.	Öğrencilerin ilgi ve yetenekleri doğrultusunda atölyelerde çalışma yapmaları sağlanacaktır.								
Program/Alt Program Adı	Bilim ve Sanat Merkezleri								
Alt Program Hedefi	Eğitim ve Öğretimde Kalite								
PG NO	Performans Göstergeleri	Hedefe Etkisi (%)	Başlangıç Değeri	2024 Hedef	2025 Hedef	2026 Hedef	2027 Hedef	2028 Hedef	
PG-2.1.1	Açılan atölye sayısı	12%	3	4	6	8	10	12	
PG-2.1.2	Açılan atölyelere katılan öğrenci oranı	13%	45%	50%	55%	60%	70%	80%	
Sorumlu Birim	Tüm iç paydaşlar								
İş Birliği Yapılacak Birim(ler)	Tüm birimler								
Stratejiler	<ul style="list-style-type: none"> * S1. 21.yüzyıl becerileri kapsamında yer alan konularda (STEM, yapay zekâ, iklim değişikliği ve sürdürülebilirlik, finansal ve dijital okuryazarlık, iletişim ve iş birliği, bilgi ve medya okuryazarlığı, girişimcilik vb.) atölye çalışmalarının yapılması sağlanacaktır. * S2. Atölyelerin materyal ve malzeme açısından zenginleştirilmesi, eksiklerin giderilmesi. * S3. Öğretmenlerin uzmanlık alanlarının dışında merkezi ve mahalli kurslarla yetkinliklerinin artırılması ve farklı atölyelerde görev almaları desteklenecektir. 								
Riskler	<ul style="list-style-type: none"> * TÜBİTAK Fonlarında yapılması muhtemel kısıtlamalar * Hibe projeleri dışındaki proje çalışmalarına maddi destek sağlanamaması * Genel bütçede yapılabilecek kısıtlamalar 								
Maliyet Tahmini	50000 TL								
Tespitler	* Kurumumuza ulaşım gelirlerinin maliyetlerinin fazla olmasından dolayı atölye çalışmalarına katılım oranında düşüş meydana gelebilir.								
İhtiyaçlar	<ul style="list-style-type: none"> * Proje yazma konusunda eğitim verilmesi * Kurumun kendi binasına taşınması * Atölye açabilecek öğretmen sayısının artması 								

STRATEJİK AMAÇ 2.	Eğitim ortamlarının ve öğrenme süreçlerinin geliştirilmesi sağlanacaktır.								
Hedef 2.2.	Patent, faydalı model, tasarım, tescil ve marka başvurularının ve alınan tescil sayısının artırılması sağlanacaktır.								
Program/Alt Program Adı	Bilim ve Sanat Merkezleri								
Alt Program Hedefi	Eğitim ve Öğretimde Kalite								
PG NO	Performans Göstergeleri	Hedef Etkisi (%)	Başlangıç Değeri	2024 Hedef	2025 Hedef	2026 Hedef	2027 Hedef	2028 Hedef	
PG-2.2.1	Patent, faydalı model, tasarım ve marka başvuru sayısı	10%	1	2	2	3	4	5	
PG-2.2.2	Patent, faydalı model, tasarım ve marka tescil sayısı	15%	1	2	2	3	4	5	
Sorumlu Birim	Tüm iç paydaşlar								
İş Birliği Yapılacak Birim(ler)	Tüm birimler								
Stratejiler	<ul style="list-style-type: none"> * S1. Öğrencilere patent, faydalı model, tasarım ve marka başvuruları sürecinde gerekli teşvik ve destek sağlanacaktır. * S2. BİLSEM’lerde görev yapan öğretmenlerin, okul yöneticilerinin ve eğitim gören öğrencilerin patent, faydalı model, tasarım ve marka başvuruları konusundaki yeterlilikleri artırılabacaktır. 								
Riskler	<ul style="list-style-type: none"> * Proje hazırlama konusunda istendik düzeyde imkân ve fırsatın olmayışı * Fikri ve sınai mülkiyet haklarına yönelik yapılacak çalışmalarda sürecin uzun olması nedeniyle motivasyonun korunamaması * Öğrenme ortamlarının geliştirilmesinde ve materyallerin üretilmesinde mali kaynakların yetersizliği nedeniyle çalışmaların yürütülememesi 								
Maliyet Tahmini	30000 TL								
Tespitler	* Özel eğitim alanına yönelik öğrenci ilgisinin yeterli düzeyde olmaması								
İhtiyaçlar	<ul style="list-style-type: none"> * Ulusal ve uluslararası projeler ile patent, faydalı model, marka ve tasarım sayısının artırılması * Proje okulu anlayışı yerine “Proje Üreten Okul/Kurum” anlayışının yerleştirilmesi * Eğitimin paydaşları ile iş birliklerinin artırılması 								

STRATEJİK AMAÇ 2.	Eğitim ortamlarının ve öğrenme süreçlerinin geliştirilmesi sağlanacaktır.								
Hedef 2.3.	Sosyal ve kültürel etkinliklerin sayısı artırılabacaktır.								
Program/Alt Program Adı	Bilim ve Sanat Merkezleri								
Alt Program Hedefi	Eğitim ve Öğretimde Kalite								
PG NO	Performans Göstergeleri	Hedef Etkisi (%)	Başlangıç Değeri	2024 Hedef	2025 Hedef	2026 Hedef	2027 Hedef	2028 Hedef	
PG-2.3.1	Sosyal ve kültürel etkinliklerin sayısı	15%	2	3	5	7	9	11	
PG-2.3.2	Sosyal ve kültürel etkinliklere öğrencilerin katılım oranı	10%	40%	50%	60%	70%	80%	90%	
Sorumlu Birim	Tüm iç paydaşlar								
İş Birliği Yapılacak Birim(ler)	Tüm birimler								
Stratejiler	*S1.Sosyal ve kültürel etkinliklere öğrencilerin katılabilmesi için gerekli duyuruların yapılması sağlanacaktır. *S2.Öğrencilere yönelik kurum içi/dışı sosyal ve kültürel etkinlikler düzenlenecektir.								
Riskler	* Öğrencilerin etkinlik alanına ulaşım araçlarının kısıtlı olması * Gezi saatleri ile okul saatlerinin aynı olması * Okul dışı sosyal etkinliklere öğrenci katılımında güvenlik riskinin var olması * Mali ihtiyaçların teminindeki kaynak yetersizliği								
Maliyet Tahmini	10000 TL								
Tespitler	* Ailelerin akademik kaygı sebebiyle öğrencileri sosyal ve kültürel etkinliklere daha az göndermeleri * Okulların, çevrelerinde bulunan ve öğrencilerin gelişimlerine katkı sunabilecek kurum ve kuruluşlarla yeterince etkileşim içinde olmaması								
İhtiyaçlar	* İlgili kurum ve kuruluşlarla iş birliğinin artırılması * Öğrencilerin sosyal, sportif, kültürel açıdan fırsat eşitliği temelinde desteklenme ihtiyacı * Öğrencileri sosyal, sportif, kültürel faaliyetlere yönlendirecek teşvik mekanizmalarının güçlendirilmesi								

STRATEJİK AMAÇ 2.	Eğitim ortamlarının ve öğrenme süreçlerinin geliştirilmesi sağlanacaktır.								
Hedef 2.4.	Ulusal ve uluslararası alanda düzenlenen bilimsel etkinliklere (yarışma, proje, kongre, bildiri vb.) katılım artırılacaktır								
Program/Alt Program Adı	Bilim ve Sanat Merkezleri								
Alt Program Hedefi	Eğitim ve Öğretimde Kalite								
PG NO	Performans Göstergeleri	Hedef Etkisi (%)	Başlangıç Değeri	2024 Hedef	2025 Hedef	2026 Hedef	2027 Hedef	2028 Hedef	
PG-2.4.1	Ulusal alanda düzenlenen bilimsel etkinliklere (yarışma, proje, kongre, bildiri vb.) öğrencilerin katılım oranı	15%	1%	5%	6%	7%	8%	10%	
PG-2.4.2	Uluslararası alanda düzenlenen bilimsel etkinliklere (yarışma, proje, kongre, bildiri vb.) öğrencilerin katılım oranı	10%	0%	0%	1%	1,5%	2%	2,5%	
Sorumlu Birim	Tüm iç paydaşlar								
İş Birliği Yapılacak Birim(ler)	Tüm birimler								
Stratejiler	<ul style="list-style-type: none"> * S1. Ulusal ve uluslararası alanda düzenlenen bilimsel etkinliklere (yarışma, proje, kongre, bildiri vb.) öğrencilerin başvurabilmesi için gerekli duyuruların yapılması sağlanacaktır. * S2. Öğrencilerin ulusal ve uluslararası bilimsel etkinliklere başvurabilmesi için gerekli eğitimlerin verilmesi sağlanacaktır. * S3. Öğrencilerin düzenlenen ulusal ve uluslararası bilimsel etkinliklere (yarışma, proje, kongre, bildiri vb.) başvurmaları için gereken destek sağlanacaktır. * S4. BİLSEM'lerde görev yapan personelin proje hazırlama konusundaki yeterlilikleri artırılacaktır. 								
Riskler	<ul style="list-style-type: none"> * Okul dışı sosyal etkinliklere öğrenci katılımında güvenlik riskinin var olması * Mali ihtiyaçların teminindeki kaynak yetersizliği * Dezavantajlı bölgelerde sosyal etkinliklerin uygulanmasına yönelik zorluklar * Yurt dışında faaliyetlere gidilen okul/kurum/işletmelerin bulunduğu ülkelerle yaşanabilecek bürokratik sorunlar 								
Maliyet Tahmini	50000 TL								
Tespitler	<ul style="list-style-type: none"> * Öğrencilerin öğrenme etkinliklerini destekleyecek, yenilikçi ve yaratıcı düşünme becerilerini geliştirecek fırsatların yetersiz olması * Ailelerin akademik kaygı sebebiyle öğrencileri sosyal ve kültürel etkinliklere daha az göndermeleri * Okulların, çevrelerinde bulunan ve öğrencilerin gelişimlerine katkı sunabilecek kurum ve kuruluşlarla yeterince etkileşim içinde olmaması 								
İhtiyaçlar	<ul style="list-style-type: none"> * İlgili kurum ve kuruluşlarla iş birliğinin artırılması * Öğrencilerin sosyal, sportif, kültürel açıdan fırsat eşitliği temelinde desteklenme ihtiyacı * Öğretmenlerin proje yazma konusunda eksikliklerinin giderebileceği hizmet içi eğitim sayısının artırılması * Okul bahçelerinde ve diğer eğitim ortamlarında geleneksel oyun alanı ihtiyacı 								

STRATEJİK AMAÇ 3.	Öğrencilerin gelişimlerini bir bütün olarak desteklenmesini, ilgi, yetenek, değer, tutum ve kişilik özelliklerini keşfetmesini sağlamak								
Hedef 3.1.	Öğrencilerin çok yönlü olarak gelişimlerinin desteklenmesine yönelik çalışmalar yürütülecektir.								
Program/Alt Program Adı	Bilim ve Sanat Merkezleri								
Alt Program Hedefi	Eğitim ve Öğretimde Kalite								
PG NO	Performans Göstergeleri	Hedef Etkisi (%)	Başlangıç Değeri	2024 Hedef	2025 Hedef	2026 Hedef	2027 Hedef	2028 Hedef	
PG3.1.1	Sosyal duygusal gelişim alanına yönelik çalışma yapılan öğrenci oranı	10%	0%	5%	10%	25%	40%	50%	
PG3.1.2	Genel Zihinsel Yetenek Alanında devam eden öğrencilerden sanat alanına yönelik yapılan çalışmalara katılan öğrenci oranı	10%	0%	10%	20%	30%	40%	50%	
PG3.1.3	Yetenek Alanından (resim, müzik) devam eden öğrencilere yönelik yapılan farklı atölye çalışmalarına katılan öğrenci oranı	10%	0%	10%	20%	30%	40%	50%	
PG3.1.4	Bireysel psikolojik danışma yapılan öğrenci oranı	5%	0%	10%	20%	30%	40%	50%	
PG3.1.5	Psikososyal müdahale kapsamında çalışma yapılan öğrenci oranı	5%	0%	10%	20%	30%	40%	50%	
Sorumlu Birim	Merkez Yönetimi								
İş Birliği Yapılacak Birim(ler)	Tüm birimler								
Stratejiler	<ul style="list-style-type: none"> * S1.Gelişim alanlarına yönelik öğrencilerle yürütülecek çalışmalar belirlenecektir. * S2.Belirlenen çalışmalar BİLSEM Rehberlik ve Psikolojik Danışma Programı kapsamında uygulanacaktır. * S3.Genel Zihinsel Yetenek Alanında devam eden öğrencilere sanat alanlarında (resim, müzik) atölyeler açılması sağlanacaktır. * S4.Yetenek Alanında (resim, müzik) devam eden öğrencilere alanları dışında devam edecekleri atölyeler açılması sağlanacaktır. 								
Riskler	<ul style="list-style-type: none"> * Kurumun kadrolu rehber öğretmenin olmaması * Atölye açmak için yeterli fiziki mekânın bulunmaması * Bilim ve Sanat Merkezlerine öğretmen atama ve yerleştirme sürecindeki aksaklıklar 								
Maliyet Tahmini	50000 TL								
Tespitler	<ul style="list-style-type: none"> * Gelişen şartlar ve ortaya çıkan ihtiyaçlar doğrultusunda öğretmenlerin rehberlik hizmetleri konusunda eksikliklerinin olması * Atölyeler için gerekli alanın bulunmaması 								
İhtiyaçlar	<ul style="list-style-type: none"> * Merkezimizin kendine ait derslik ve rehber odası bulunan bir binaya taşınması * Kadrolu rehber öğretmen görevlendirilmesi * Atölye açacak öğretmenlere yönelik hizmet içi eğitimlerin düzenlenmesi 								

STRATEJİK AMAÇ 3.	Öğrencilerin gelişimlerini bir bütün olarak desteklenmesini, ilgi, yetenek, değer, tutum ve kişilik özelliklerini keşfetmesini sağlamak								
Hedef 3.2.	Öğrencilerin çok yönlü (psikososyal) olarak gelişimlerinin desteklenmesine yönelik çalışmalar yürütülecektir.								
Program/Alt Program Adı	Bilim ve Sanat Merkezleri								
Alt Program Hedefi	Eğitim ve Öğretimde Kalite								
PG NO	Performans Göstergeleri	Hedefe Etkisi (%)	Başlangıç Değeri	2024 Hedef	2025 Hedef	2026 Hedef	2027 Hedef	2028 Hedef	
PG3.2.1	Bireysel psikolojik danışma yapılan öğrenci oranı	15%	1%	80%	90%	100%	100%	100%	
PG3.2.2	Psikososyal müdahale kapsamında çalışma yapılan öğrenci oranı	15%	5%	15%	20%	30%	40%	50%	
Sorumlu Birim	Rehberlik Servisi								
İş Birliği Yapılacak Birim(ler)	Tüm birimler								
Stratejiler	* S1 Çalışma yapılması gereken öğrenciler belirlenecektir. * S2 Belirlenen öğrencilerle bireysel veya grupla çalışmalar yürütülecektir.								
Riskler	* İlgili paydaşlara sunulacak eğitimler için uzman personel sayısına ulaşamaması								
Maliyet Tahmini	5000 TL								
Tespitler	* Gelişen şartlar ve ortaya çıkan ihtiyaçlar doğrultusunda öğretmenlerin rehberlik hizmetleri konusunda eksikliklerinin olması * Rehberlik hizmetlerinin sunumuna yönelik dijital içeriklerin yeterli düzeyde olmaması * Rehberlik servisinin bulunmaması								
İhtiyaçlar	* Merkezimizin kendine ait derslik ve rehber odası bulunan binasına taşınması * Rehber öğretmen görevlendirilmesinin yapılması * Rehberlik hizmetlerinin sunumuna yönelik dijital içeriklerin hazırlanması * Rehber öğretmenlere yönelik hizmet içi eğitimlerin düzenlenmesi								

STRATEJİK AMAÇ 3.	Öğrencilerin gelişimlerini bir bütün olarak desteklenmesini, ilgi, yetenek, değer, tutum ve kişilik özelliklerini keşfetmesini sağlamak								
Hedef 3.3.	Öğrencilerin gelişimini desteklemek için öğretmen, veli, yönetici ve okul içerisinde öğrenci ile iletişimde olan diğer kişilere kendilerini geliştirmeleri, ortak ve yeterli bir rehberlik anlayışı kazanmaları amacıyla çalışmalar yürütülecektir.								
Program/Alt Program Adı	Bilim ve Sanat Merkezleri								
Alt Program Hedefi	Eğitim ve Öğretimde Kalite								
PG NO	Performans Göstergeleri	Hedefe Etkisi (%)	Başlangıç Değeri	2024 Hedef	2025 Hedef	2026 Hedef	2027 Hedef	2028 Hedef	
PG3.3.1	Müşavirlik hizmeti sunulan öğretmen oranı	10%	0%	100%	100%	100%	100%	100%	
PG3.3.2	Müşavirlik hizmeti sunulan veli oranı	10%	0%	40%	50%	60%	70%	90%	
PG3.3.3	Müşavirlik hizmeti sunulan diğer kişilerin oranı	10%	0%	30%	40%	60%	80%	100%	
Sorumlu Birim	Rehberlik Servisi								
İş Birliği Yapılacak Birim(ler)	Tüm birimler								
Stratejiler	* S1 Öğretmen ve velilere yönelik yürütülecek çalışmalar belirlenecektir. * S2 Belirlenen çalışmalar BİLSEM Rehberlik ve Psikolojik Danışma Programı kapsamında uygulanacaktır.								
Riskler	* Kurumda kadrolu rehber öğretmenin bulunmaması. * Bilim ve Sanat Merkezlerine öğretmen atama ve yerleştirme sürecindeki aksaklıklar								
Maliyet Tahmini	5000 TL								
Tespitler	* Kadrolu rehber öğretmenin bulunmaması * Velilerin toplantıya katılımları için uzak mesafeden gelmesi								
İhtiyaçlar	* Merkezimizin kendine ait derslik ve rehber odası bulunan bir binaya taşınması * Rehber öğretmen görevlendirilmesi								

STRATEJİK AMAÇ 4.	Eğitim ve öğretimin niteliğinin geliştirilmesini sağlayacaktır.								
Hedef 4.1.	Öğrencilerin farklı kurum, kuruluş ve Sivil Toplum Kuruluşları (STK) 'ların imkân ve deneyimlerinden yararlanmaları sağlanacaktır.								
Program/Alt Program Adı	Bilim ve Sanat Merkezleri								
Alt Program Hedefi	Eğitim ve Öğretimde Kalite								
PG NO	Performans Göstergeleri	Hedef Etkisi (%)	Başlangıç Değeri	2024 Hedef	2025 Hedef	2026 Hedef	2027 Hedef	2028 Hedef	
PG4.1.1	İş birliği yapılan kurum, kuruluş, STK sayısı	25%	20%	30%	45%	60%	80%	100%	
PG4.1.2	İş birlikleri kapsamında yapılan faaliyet sayısı	25%	20%	30%	45%	60%	80%	100%	
Sorumlu Birim	Merkez Yönetimi								
İş Birliği Yapılacak Birim(ler)	Tüm birimler								
Stratejiler	* S1 Öğrencilerin eğitimine katkı sağlayabilecek ilgili kurum, kuruluş ve STK'larla yerel düzeyde iş birlikleri yapılacaktır. * S2 İlgili kurum ve kuruluşlar ile yapılan iş birlikleri kapsamında gezi, panel, kongre, seminer vb. faaliyetler düzenlenerek öğrencilerin katılımı sağlanacaktır								
Riskler	* Kurum, kuruluş ve STK'larla yeterli düzeyde iş birliği imkânı sağlanamaması * Değişen teknolojik gelişmelere karşı uyum								
Maliyet Tahmini	25000 TL								
Tespitler	* Öğrencilere farklı deneyimler sunacak kurum, kuruluş ve STK'larla ile yeterli düzeyde iş birliği imkânı sağlanamaması * Öğrencilerin talep ettikleri düzeyde kurum, kuruluş ve STK ile etkileşime girilememesi								
İhtiyaçlar	* İhtiyaç duyulan alanlarda kurum, kuruluş ve STK'lar ile iş birliği sağlanması * Yapılacak faaliyetlerin çeşitliliğinin ve sayısının artırılması								

STRATEJİK AMAÇ 4.	Eğitim ve öğretimin niteliğinin geliştirilmesini sağlayacaktır.								
Hedef 4.2.	Kurum personelinin mesleki gelişimlerinin artırılması sağlanacaktır								
Program/Alt Program Adı	Bilim ve Sanat Merkezleri								
Alt Program Hedefi	Kurumsal Kapasite								
PG NO	Performans Göstergeleri	Hedefe Etkisi (%)	Başlangıç Değeri	2024 Hedef	2025 Hedef	2026 Hedef	2027 Hedef	2028 Hedef	
PG4.2.1	Öğretmenlere yönelik düzenlenen eğitim sayısı	20%	5%	10%	15%	20%	25%	30%	
PG4.2.2	Yöneticilere yönelik düzenlenen eğitim sayısı	10%	5%	10%	15%	20%	25%	30%	
PG4.2.3	Yüksek lisans eğitimini sürdüren/ tamamlayan öğretmen ve yönetici oranı	10%	45%	50%	55%	60%	65%	70%	
PG4.2.4	Doktora eğitimini sürdüren/tamamlayan öğretmen ve yönetici oran	10%	0%	1%	2%	3%	4%	5%	
Sorumlu Birim	Merkez Yönetimi								
İş Birliği Yapılacak Birim(ler)	Tüm birimler								
Stratejiler	* S1 Kurum personelinin mesleki yeterliliklerini artırmaya yönelik eğitimler düzenlenecektir. * S2 Kurum personelinin hizmet içi eğitim, farklı kurumlar tarafından düzenlenen eğitimler vb. eğitim faaliyetlerine katılımına yönelik teşvik çalışmaları yapılacaktır.								
Riskler	* Kurum personelinin isteksiz davranabilmesi * Değişen teknolojik gelişmelere karşı uyumda yaşanan sorunlar.								
Maliyet Tahmini	25000 TL								
Tespitler	* Yönetici ve öğretmenlerin mesleki gelişim eğitimlerinde üniversiteler ile yeterli düzeyde iş birliği imkânı sağlanamaması * Öğretmenlerin talep ettikleri düzeyde eğitim alamaması * Öğretmenlerin mesleki gelişim ihtiyaç ve önceliklerini belirlemede okulların ihtiyaçlarının yeterli düzeyde dikkate alınmaması								
İhtiyaçlar	* İhtiyaç duyulan alanlarda öğretmen ve yöneticilere üniversiteler aracılığıyla mesleki gelişim eğitimlerinin verilmesi * Mesleki gelişimde, yerel ihtiyaçlara duyarlı ve okul bağlamıyla uyumlu yeni yaklaşımlar olarak tanımlanan mesleki gelişim toplulukları, okul temelli mesleki gelişim ve öğretmen- yönetici hareketlilik programlarının yaygınlaştırılması ve öğretmenlerin bu faaliyetlere erişilebilirliğinin artırılması								

4. MALİYETLENDİRME

Tahmini Kaynaklar Analizinden yararlanılarak kurumumuzun 2024-2028 yılları arasındaki hedeflerine ulaşılabilmesi için planlanan faaliyetlerin Tahmini Maliyet Analizi yapılmıştır.

Tablo 32. *Tahmini Maliyetler (TL)*

Amaç ve Hedef No	2024	2025	2026	2027	2028	Beş Yıllık Toplam
AMAÇ 1	4.000	4.000	4.000	4.000	4.000	20.000
Hedef 1	2.000	2.000	2.000	2.000	2.000	10.000
Hedef 2	2.000	2.000	2.000	2.000	2.000	10.000
AMAÇ 2	28.000	28.000	28.000	28.000	28.000	140.000
Hedef 1	10.000	10.000	10.000	10.000	10.000	50.000
Hedef 2	6.000	6.000	6.000	6.000	6.000	30.000
Hedef 3	2.000	2.000	2.000	2.000	2.000	10.000
Hedef 4	10.000	10.000	10.000	10.000	10.000	50.000
AMAÇ 3	12.000	12.000	12.000	12.000	12.000	60.000
Hedef 1	10.000	10.000	10.000	10.000	10.000	50.000
Hedef 2	1.000	1.000	1.000	1.000	1.000	5.000
Hedef 3	1.000	1.000	1.000	1.000	1.000	5.000
AMAÇ 4	10.000	10.000	10.000	10.000	10.000	50.000
Hedef 1	5.000	5.000	5.000	5.000	5.000	25.000
Hedef 2	5.000	5.000	5.000	5.000	5.000	25.000
AMAÇ TOPLAM	54.000	54.000	54.000	54.000	54.000	270.000
GENEL YÖNETİM GİDERİ	0	0	0	0	0	0
TOPLAM KAYNAK	54.000	54.000	54.000	54.000	54.000	270.000

5. İZLEME VE DEĞERLENDİRME

Kurumumuzun 2024-2028 Stratejik Planı İzleme ve Değerlendirme sürecini ifade eden İzleme ve Değerlendirme Modeli hazırlanmıştır. Kurumumuzun Stratejik Plan İzleme-Değerlendirme çalışmaları eğitim-öğretim yılı çalışma takvimi de dikkate alınarak 6 aylık ve 1 yıllık sürelerde gerçekleştirilecektir. 6 aylık sürelerde kurum müdürlüğünce değerlendirme toplantısı düzenlenecektir ve rapor hazırlanacaktır. İzleme-değerlendirme raporlarına ait veriler, ihtiyaç duyulması halinde Erciş İlçe Milli Eğitim Müdürlüğüne de gönderilecektir.



EKLER

Ek1.Strateji Geliştirme Kurulu ve Stratejik Plan Ekibi Tablosu

Kurum Strateji Geliştirme Kurulu		Kurum Stratejik Plan Hazırlama Ekibi	
Adı Soyadı	Unvanı	Adı Soyadı	Unvanı
M.Mevlüt ÇELEBİ	Merkez Müdürü	Adem TAŞ	Müdür Yardımcısı
Adem TAŞ	Müdür Yardımcısı	Veysel DOKUMACI	Öğretmen
Metin ÇETİN	Okul Aile Birliği Başkanı	Volkan KEKLİK	Öğretmen
Tuğba DEVECİ	Okul Aile Birliği Yönetim Kurulu Üyesi	Serkan KAYA	Öğretmen
Feyza Munise ERTUNÇ	Öğretmen	İrfan BÜYÜKTEPE	Veli

Ek2. Paydaşların Önceliklendirilmesi

Paydaş Adı	İç Paydaş	Dış Paydaş	Önem Derecesi	Etki Derecesi	Önceliği
Van İl Milli Eğitim Müdürlüğü		√	5	5	5
Erciş Kaymakamlığı		√	5	5	5
Erciş İlçe Milli Eğitim Müdürlüğü		√	5	5	5
Van İlindeki Diğer Bilim ve Sanat Merkezleri		√	4	4	3
Kurum Müdürümüz	√		5	5	5
Öğretmenlerimiz	√		5	5	5
Öğrencilerimiz	√		5	5	5
Velilerimiz	√		5	5	5
Yardımcı Personelimiz	√		5	5	5
İlçe Emniyet Müdürlüğü		√	3	3	3
İlçe Toplum Sağlığı Merkezi		√	3	3	3
Diğer Eğitim Kurumları		√	2	2	2
Özel Sektör		√	2	2	2
Sivil Toplum Kuruluşları		√	2	2	2
Diğer Kurum ve Kuruluşlar		√	2	2	2
		√	5	5	5
Önem Derecesi: 1,2,3 gözet;4,5 birlikte çalış					
Etki Derecesi: 1,2,3 izle;4,5 bilgilendir					
Önceliği: 5=Tam;4=Çok;3=Orta;2=Az;1=Hiç					

Tabloda yer paydaşların listesi okul/kurumun türüne ve yapısına göre değişiklik gösterebilir.

√ : Tamamı O : Bir kısmı

Ek-3 Paydaş Anketleri

ERCİŞ BİLİM VE SANAT MERKEZİ MÜDÜRLÜĞÜ STRATEJİK PLANI (2024-2028)

“ÖĞRETMEN GÖRÜŞ VE DEĞERLENDİRMELERİ” ANKET FORMU

Erciş Bilim ve Sanat Merkezi Müdürlüğü 2024–2028 Stratejik Plan hazırlıkları çerçevesinde, kurumun geleceğinin şekillendirilmesinde paydaşların katkılarının beklendiği bu çalışmada kurumun mevcut durumuna ve gelecekte öngördüklerine yönelik görüş ve değerlendirmeleri büyük önem taşımaktadır. Ankette yer alan sorular, paydaş analizinde yer alması öngörülen konu başlıklarını içerecek şekilde düzenlenmiştir.

Bu anketin gerçekleştirilmesindeki amaç, kurumumuzun stratejik planı hazırlanırken sizlerin görüşleriyle sorunları, iyileştirmeye acık alanları tespit etmek ve çözüme yönelik stratejiler geliştirmektir. Emek ve katkılarınız için şimdiden teşekkür ederim.

M.Mevlüt ÇELEBİ
Kurum Müdürü

S. No	MADDELER	KATILMA DERECESESİ				
		Kesinlikle Katılıyorum	Katılıyorum	Kararsızım	Kısmen Katılıyorum	Katılmıyorum
1	Kurumumuzda alınan kararlar, çalışanların katılımıyla alınır.					
2	Kurumdaki tüm duyurular çalışanlara zamanında iletilir.					
3	Her türlü ödüllendirmede adil olma, tarafsızlık ve objektiflik esastır.					
4	Kendimi, kurumun değerli bir üyesi olarak görürüm.					
5	Çalıştığım kurum bana kendimi geliştirme imkânı tanımaktadır.					
6	Kurum, teknik araç ve gereç yönünden yeterli donanıma sahiptir.					
7	Kurumda çalışanlara yönelik sosyal ve kültürel faaliyetler düzenlenir.					
8	Kurumda öğretmenler arasında ayırım yapılmamaktadır.					
9	Kurumumuzda yerelde ve toplum üzerinde olumlu etki bırakacak çalışmalar yapmaktadır.					
10	Yöneticilerimiz, yaratıcı ve yenilikçi düşüncelerin üretilmesini teşvik etmektedir.					
11	Yöneticiler, kurumun vizyonunu, stratejilerini, iyileştirmeye açık alanlarını vs. çalışanlarla paylaşır.					
12	Kurumumuzda sadece öğretmenlerin kullanımına tahsis edilmiş yerler yeterlidir.					
13	Alanıma ilişkin yenilik ve gelişmeleri takip eder ve kendimi güncellerim.					
14	Kurumdan istediğim belgeleri (öğrenci bilgileri vb.) zamanında alırım.					
15	Kurum her zaman temiz ve bakımlıdır.					
16	Kurumda yeterli derecede sosyal ve kültürel etkinlik yapılmaktadır.					
17	Kurumda elde edilen başarılar ve örnek davranışlar ödüllendirilir.					
18	İhtiyaç duyduğumda kurum yöneticileri ile görüşebiliyorum.					
19	Kurumda yabancı kişilere karşı önlem alınmaktadır.					
20	Tercih şansım olsaydı yine bu kurumu seçerdim.					

ERCİŞ BİLİM VE SANAT MERKEZİ MÜDÜRLÜĞÜ STRATEJİK PLANI (2024-2028)**“ÖĞRENCİ GÖRÜŞ VE DEĞERLENDİRMELERİ” ANKET FORMU**

Erciş Bilim ve Sanat Merkezi Müdürlüğü 2024–2028 Stratejik Plan hazırlıkları çerçevesinde, kurumun geleceğinin şekillendirilmesinde paydaşların katkılarının beklendiği bu çalışmada kurumun mevcut durumuna ve gelecekte öngördüklerine yönelik görüş ve değerlendirmeleri büyük önem taşımaktadır. Ankette yer alan sorular, paydaş analizinde yer alması öngörülen konu başlıklarını içerecek şekilde düzenlenmiştir.

Bu anketin gerçekleştirilmesindeki amaç, kurumumuzun stratejik planı hazırlanırken sizlerin görüşleriyle sorunları, iyileştirmeye acık alanları tespit etmek ve çözüme yönelik stratejiler geliştirmektir. Emek ve katkılarınız için şimdiden teşekkür ederim.

M.Mevlüt ÇELEBİ
Kurum Müdürü

S. No	MADDELER	KATILMA DERECEŚİ				
		Kesinlikle Katılıyorum	Katılıyorum	Kararsızım	Kısmen Katılıyorum	Katılmıyorum
1	Öğretmenlerimle ihtiyaç duyduğumda rahatlıkla görüşebilirim.					
2	Kurum yöneticileri ile ihtiyaç duyduğumda rahatlıkla konuşabiliyorum.					
3	Kurumun rehberlik servisinden yeterince yararlanabiliyorum.					
4	Kuruma ilettiğimiz öneri ve isteklerimiz dikkate alınır.					
5	Kurumda kendimi güvende hissediyorum.					
6	Kurumda öğrencilerle ilgili alınan kararlarda bizlerin görüşleri alınır.					
7	Öğretmenler yeniliğe açık olarak derslerin işlenişinde çeşitli yöntemler kullanmaktadır.					
8	Derslerde konuya göre uygun araç gereçler kullanılmaktadır.					
9	Teneffüslerde ihtiyaçlarımı giderebiliyorum.					
10	Kurumun içi ve dışı temizdir.					
11	Kurumun binası ve diğer fiziki mekânlar yeterlidir.					
12	Arkadaşlarımla ilgili sorunlarım öğretmenlerim tarafından dikkate alınır.					
13	Kurumumuzda yeterli miktarda sanatsal ve kültürel faaliyetler düzenlenmektedir.					
14	Kurumdan istediğim belgeleri (öğrenci belgesi vb.) zamanında alabilirim.					
15	Aradığım kaynakları (kitap, dergi vb.) kurumda bulabiliyorum.					
16	Teneffüste bir sorun olursa nöbetçi öğretmen müdahale eder.					
17	Düzenlenen sosyal ve kültürel faaliyetlere severek katılıyorum.					
18	Ders içi ve ders dışı elde ettiğimiz başarılar kurum tarafından ödüllendirilir.					
19	Ödüllendirmeler tarafsızca yapılır.					
20	Kurumumuz sahip olduğum yeteneklerimi geliştirme imkânı sağlar.					

ERCİŞ BİLİM VE SANAT MERKEZİ MÜDÜRLÜĞÜ STRATEJİK PLANI (2024-2028)

“VELİ GÖRÜŞ VE DEĞERLENDİRMELERİ” ANKET FORMU

Erciş Bilim ve Sanat Merkezi Müdürlüğü 2024–2028 Stratejik Plan hazırlıkları çerçevesinde, kurumun geleceğinin şekillendirilmesinde paydaşların katkılarının beklendiği bu çalışmada kurumun mevcut durumuna ve gelecekte öngördüklerine yönelik görüş ve değerlendirmeleri büyük önem taşımaktadır. Ankette yer alan sorular, paydaş analizinde yer alması öngörülen konu başlıklarını içerecek şekilde düzenlenmiştir.

Bu anketin gerçekleştirilmesindeki amaç, kurumumuzun stratejik planı hazırlanırken sizlerin görüşleriyle sorunları, iyileştirmeye acık alanları tespit etmek ve çözüme yönelik stratejiler geliştirmektir. Emek ve katkılarınız için şimdiden teşekkür ederim.

M.Mevlüt ÇELEBİ
Kurum Müdürü

S. No	MADDELER	KATILMA DERECESESİ				
		Kesinlikle Katlıyorum	Katlıyorum	Kararsızım	Kısmen Katlıyorum	Katılmıyorum
1	İhtiyaç duyduğumda kurum çalışanlarıyla rahatlıkla görüşebiliyorum.					
2	Bizi ilgilendiren kurum duyurularını zamanında öğreniyorum.					
3	Öğrencimle ilgili konularda kurumda rehberlik hizmeti alabiliyorum.					
4	Kuruma ilettiğim istek ve şikâyetlerim dikkate alınıyor.					
5	Öğretmenler yeniliğe açık olarak derslerin işlenişinde çeşitli yöntemler kullanmaktadır.					
6	Kurumda yabancı kişilere karşı güvenlik önlemleri alınmaktadır.					
7	Kurumda bizleri ilgilendiren kararlarda görüşlerimiz dikkate alınır.					
8	Kurumun internet sayfasını düzenli olarak takip ediyorum.					
9	Çocuğumun kurumu sevdiğini ve öğretmenleriyle iyi anlaştığını düşünüyorum.					
10	Kurum, teknik araç ve gereç yönünden yeterli donanıma sahiptir.					
11	Kurum her zaman temiz ve bakımlıdır.					
12	Kurumun binası ve diğer fiziki mekânlar yeterlidir.					
13	Kurumumuzda yeterli miktarda sanatsal ve kültürel faaliyetler düzenlenmektedir.					
14	Öğrenci devamsızlık bilgilerine ulaşabilirim.					
15	Öğrenci işleri ile ilgili belgeler (nakil, program tamamlanam belgeleri vb) zamanında düzenlenir.					
16	Kurumun binası ve diğer fiziki mekanları yeterlidir.					
17	Teneffüs saatlerinin yeterli olduğunu düşünüyorum.					
18	Öğrencilerle ilgili konularda bizlerin görüşleri alınır.					
19	Derslerde konuya uygun araç gereçler kullanılır.					
20	Kurumu başkalarına da tavsiye ederim.					

